



RAPPORT



ACTIVITES 2025

Conservatoire botanique national alpin

Collectif



Table des matières

Présentation du CBNA.....	5
cinq missions.....	5
une organisation partenariale.....	5
une équipe pluridisciplinaire.....	6
des ressources diversifiées.....	6
Cadre d'intervention du CBNA.....	6
Ressources et valorisation	
Documentation.....	7
Iconothèque.....	8
Herbiers.....	8
Système d'information (SI).....	9
projet si-alp.....	11
SINP régionaux.....	12
orb aura - biodiv'aura.....	12
silene.....	13
CONNAISSANCE	
Inventaire permanent de la flore.....	15
trachéophytes.....	16
projet flor-alp.....	17
bryophytes.....	19
charophytes.....	19
lichens.....	19
projet orchamp (observatoire spatio-temporel de la biodiversité et du fonctionnement des socio-écosystèmes de montagne).....	20
Inventaire permanent des végétations.....	22
cartographies.....	22
inventaires des végétations, référentiels typologiques.....	23

projet carhab..... 25

CONSERVATION ET RESTAURATION ÉCOLOGIQUE

Actions de conservation.....26

projet schalp..... 28

Flore Sentinelle.....30

projet sylvalp..... 31

Revégétalisation et Végétal local.....33

projet hayatsol..... 34

projet restoralp auvergne-rhône-alpes et ofb..... 36

Banque de semences et jardin conservatoire.....38

banque de semences..... 38

jardin expérimental..... 39

EXPERTISES

Appui à la mise en œuvre des politiques publiques de biodiversité..... 40

déclinaison des plans nationaux d'action..... 40

espèces végétales exotiques envahissantes (eee)..... 42

listes rouges..... 42

natura 2000..... 43

mise à jour des znieff..... 44

programmes nationaux..... 44

taxref..... 45

Prestations..... 45

Formations..... 45

COMMUNICATION ET MÉDIATION

Communication institutionnelle.....46

mail toutes fleurs..... 46

site internet..... 46

Communication scientifique et technique..... 47

communication de projets..... 47

participation à la revue de l'office français de la biodiversité.....	47
publications.....	47
Médias.....	48
presse.....	48
médias sociaux.....	49
Médiation.....	50

GESTION ET FINANCES

Gouvernance.....	51
comité syndical.....	51
conseil scientifique.....	51
équipe.....	52
Compte administratif.....	53
Table des Annexes.....	54





LE CONSERVATOIRE BOTANIQUE NATIONAL ALPIN : RÉFÉRENT SUR LA FLORE ET LES HABITATS NATURELS ALPINS

PRÉSENTATION DU CBNA

Le Conservatoire Botanique National Alpin (CBNA) est un organisme public dédié à la connaissance et la préservation de la flore et des végétations des Alpes françaises et de leurs piémonts. Il est agréé par le ministère en charge de l'environnement.

CINQ MISSIONS

En tant que Conservatoire botanique national, le CBNA exerce cinq missions définies par le Code de l'environnement et précisées dans son agrément :

- le développement de la connaissance sur la flore, la fonge, les végétations et les habitats, aux échelles territoriales, nationale et biogéographiques ;
- la gestion, diffusion et valorisation de données sur la flore, la fonge, les végétations et les habitats ;
- la contribution à la gestion conservatoire de la flore, de la fonge, des ressources phytogénétiques sauvages, des végétations, des habitats et des espaces, et à la restauration écologique ;
- l'appui à l'élaboration et à la mise en œuvre des politiques publiques et de la réglementation aux échelles territoriales, nationale et européenne ;
- la communication, sensibilisation et mobilisation des acteurs.

Le CBNA est membre de la Fédération des conservatoires botaniques nationaux.

Son territoire d'intervention est centré sur la zone alpine française. Il est défini selon des critères biogéographiques et institutionnels. Il couvre les départements de l'Ain, des Alpes-de-Haute-Provence, des Hautes-Alpes, de la Drôme, de l'Isère, de la Savoie et de la Haute-Savoie.

UNE ORGANISATION PARTENARIALE

Organisé sous la forme d'un syndicat mixte, le Conservatoire botanique national alpin s'appuie sur un comité syndical qui guide ses choix d'actions à mettre en œuvre. Il est actuellement composé de la Ville de Gap, du Conseil départemental des Hautes-Alpes et des Régions Sud-Provence-Alpes-Côte d'Azur et Auvergne-Rhône-Alpes. Les Directions Régionales de l'Environnement de l'Aménagement et du Logement (DREAL) Auvergne-Rhône-Alpes et Provence-Alpes-Côte d'Azur sont invitées permanentes au comité syndical du Conservatoire botanique national alpin. Le Conservatoire botanique national alpin dispose également d'un conseil scientifique dans lequel sont représentés nos principaux partenaires scientifiques.

UNE ÉQUIPE PLURIDISCIPLINAIRE

L'équipe du Conservatoire botanique national alpin compte environ 40 personnes réparties entre le siège à Gap (05), l'antenne rhônalpine à Chambéry (73). Elle est structurée en cinq services : connaissance, conservation, systèmes d'information, restauration écologique et administration, finance et communication. Elle comprend principalement des experts en botanique, écologie végétale et systèmes d'information.

DES RESSOURCES DIVERSIFIÉES

Depuis 25 ans le CBNA a construit un ensemble de ressources diversifiées sur la connaissance de la flore et des milieux alpins, leur distribution géographique et leur évolution :

- des bases de données dont certaines sont disponibles sur internet ;
- une bibliothèque de documents et de photos ;
- des collections vivantes : banques séminale et culturale ;
- des herbiers.

CADRE D'INTERVENTION DU CBNA

Le CBNA, comme tous les autres conservatoires botaniques nationaux, trouve son fondement juridique dans le Code de l'environnement (article L 410-10 de la partie législative et articles D 416-1 à D 416-8 de la partie réglementaire). En application de ces textes, le CBNA est agréé par le ministère chargé de l'environnement depuis 1993. Les activités 2025 du CBNA ont été réalisées dans le cadre de l'agrément 2020-2025 renouvelé pour 5 ans par arrêté du 14 janvier 2020.



RESSOURCES ET VALORISATION

DOCUMENTATION

Le CBNA dispose d'un fonds documentaire rassemblant des références sur les grands thèmes de la botanique et des Alpes : flore, habitats, invasives, messicoles, bryophytes, biodiversité, conservation, taxonomie, écologie, chorologie... Ces références sont disponibles via un portail documentaire en ligne : www.cbn-alpin-biblio.fr qui présente les documents papiers stockés dans la bibliothèque du CBNA, des documents numériques mais également nombre de références accessibles via le réseau des documentations des CBN.

Chiffres clés

	2021	2022	2023	2024	2025
Total des références	46 577	61 307	63 783	66 816	70 218
% des documents CBNA téléchargeables en ligne	41,5	47,9	44,5	46,80	47
Recherches via documentaliste	214	111	322	188	237
Téléchargements	29 302	38 231	35 642	35 642	59 165
Visiteurs uniques	66 413	60 767	49 755	52 976	87 939

Activités 2025

- Poursuite de la saisie documentaire des références en lichénologie.
- Poursuite du nettoyage des notices suite à l'import des données documentaires du CBN méditerranéen et du CBN de Corse dans le portail documentaire mutualisé.
- Traitement et saisie de dons faits au CBNA.
- Participation au RT Documentation

ICONOTHÈQUE

Le CBNA dispose d'une iconothèque portant essentiellement sur la flore mais également sur les activités du CBNA, les semences, les herbiers, les photographies et gravures historiques, les habitats et paysages, etc. Elle est d'abord une ressource interne mise à disposition en ligne (www.cbn-alpin-icono.fr) pour l'illustration des rapports d'étude, conférences, expositions etc. Le CBNA répond également à des demandes externes des partenaires.

Chiffres clés

	2021	2022	2023	2024	2025
Nb. de références	82 850	89 307	99 704	103 290	107 330
Espèces du TAG présentes dans l'iconothèque	30 %*	34 %	38 %	35 %	35 %

* le pourcentage est faible compte tenu de l'ajout dans le référentiel taxonomique des champignons et des lichens (environ 7 000 espèces)

HERBIERS

Dans le cadre de ses missions, le Conservatoire botanique national alpin conserve plusieurs herbiers. Une première partie appartient au Musée Muséum départemental des Hautes-Alpes à Gap et est confiée au CBNA pour sa gestion. La seconde partie est la propriété du CBNA.

De par leur importance (environ 140 000 parts) et leur aspect historique, les herbiers du Conservatoire botanique national alpin constituent une richesse patrimoniale de premier ordre de valeur internationale. Ils couvrent une période allant de 1770 à nos jours. Le matériel d'herbier est d'origine française et internationale (Europe, Asie et Afrique du Nord). Les herbiers du CBNA sont présentés dans le livret Herbiers du CBNA, disponible via le portail documentaire. Le CBNA est engagé dans le Programme E-Recolnat : Réseau des Collections Naturalistes, porté par le MNHN. Les parts numérisées dans le cadre du programme E-Recolnat seront consultables et à inventorier par les internautes sur le site du MNHN les Herbonautes (<http://lesherbonautes.mnhn.fr/>). Les parts inventoriées et numérisées sont consultables sur le site internet du MNHN intitulé Sonnerat. Plus de 79 700 parts ont ainsi été numérisées dans le cadre des programmes nationaux Sonnerat et E-Recolnat.

Chiffres clés

	2021	2022	2023	2024	2025
Parts montées	112 762	113 762	115 700	119 200	119 200

Activités 2025

Réalisation d'une étude conjointe avec le Musée-Muséum de Gap visant à réaliser un diagnostic général des espaces de conservation et de l'état sanitaire des collections.

SYSTÈME D'INFORMATION (SI)

Au CBNA, le système d'information est constitué de bases de données thématiques et/ou spatiales.

Base documentaire

La base documentaire, accessible sur un portail Kentika, permet la gestion du fonds documentaire du CBNA. L'ensemble de cette base de données est librement consultable en ligne (www.cbn-alpin-biblio.fr), avec la possibilité, pour une partie des documents, en plus de l'accès à la notice bibliographique, d'accéder à la version numérique.

Base iconographique

La base iconographique permet la gestion du fonds iconographique du CBNA via le logiciel Ajaris. Cette base de données est accessible, en ligne (www.cbn-alpin-icono.fr), en totalité aux personnels du CBNA et une partie est accessible à tous publics.

Bases Flore Sentinelle

La base Flore Sentinelle permet la gestion des données de suivi d'espèces et d'habitats dans le cadre du Réseau Flore Sentinelle visant à identifier et comprendre les dynamiques démographiques des espèces végétales et des habitats, sentinelles pour le suivi des changements globaux dans les Alpes françaises. Cette base de données en ligne, développée sous GeoNature (utilisant PostgreSQL), est accessible aux membres du réseau pour la saisie et l'exploitation des données récoltées dans le cadre des protocoles mis en place :

- bilan stationnel ;
- suivi Flore Territoire ;
- suivi Habitats Territoire ;
- suivi Habitats Station.

Actuellement seules les données "Bilan stationnel" sont régulièrement transférées dans Simethis.

Base Flore-Habitats : Simethis

Développée par le CBN Méditerranéen, cette application métier mutualisée (utilisant le SGBD PostgreSQL) est utilisée pour la gestion des informations sur la flore, les végétations et les habitats issues de différentes sources (bibliographie, terrain, herbier, etc.). Cette application Web est accessible en ligne aux personnels et aux botanistes correspondants du CBNA. Les observations floristiques issues de cette base de données sont diffusées dans les SINP régionaux et nationaux. Les données bibliographiques de cette base sont liées à la base documentaire.

Base conservation *Ex-situ*

Sous PostgreSQL, cette base de données permet la gestion des informations relatives aux banques gérées par le service Conservation :

- banque de récolte ;
- banque de culture ;
- banque de semis ;
- banque de semences ;
- banque test de germination.

Cartographie des habitats

Ces informations issues de différentes sources (CBNA, partenaires, bibliographie, etc.) ne sont actuellement pas stockées dans une base de données, mais sous forme de fichiers géographiques indépendants consultables en interne. Le CBNA a commencé en 2023 un travail d'intégration de ces données dans Simethis pour en faciliter l'accès et la gestion.

Données SIG de référence

Dans le cadre de son activité, le CBNA a besoin de données géographiques de référence (périmètres administratifs, espaces protégés, imagerie spatiale...) fournies par les services de l'État, l'IGN, le BRGM, etc. Ces données existent sous forme de fichiers géographiques indépendants stockés en base de données spatiale et/ou sur les serveurs ou sous forme de flux et sont accessibles aux personnels du CBNA.

Outils internes de gestion administrative du CBNA

Afin d'être indépendants techniquement et financièrement, le CBNA a fait le choix de développer en collaboration avec les étudiants du Master MIAGE à Grenoble, deux outils de gestion administrative : GeFiproj et GTT. GeFiproj est un outil de gestion financière des projets sur lesquels travaillent les agents et GTT est un outil de saisie des temps de travail des agents du CBNA et de gestion des frais de déplacements. Ces outils sont installés sur les serveurs du CBNA et maintenus par les développeurs et l'administrateur serveur.

Activités 2025

Bases de données

Le CBNA a poursuivi en 2025 son implication dans le développement des outils GeoNature, à travers notamment :

- la poursuite des travaux d'évolution des outils GeoNature sur les volets flore et habitats pour qu'ils répondent, à terme, aux besoins d'un outil métier. Pour cela, un groupe de travail spécifique a été animé par le CBNA au sein de la communauté GeoNature (dans le cadre du projet SI-ALP) ;
- l'amélioration des outils de conservation et la création de modules de gestion des données *ex situ* ;
- l'évolution des plateformes SINP régionales.

En parallèle, le CBNA continue de s'impliquer dans les réflexions sur les évolutions de l'outil Simethis, développé et administré par le CBNMed.

Intégration/validation des données

En 2025, 767 085 données ont été intégrées dans la base de données métier (Simethis) :

- 171 777 données saisies manuellement par les opératrices de saisie ;
- 580 521 données intégrées à partir de fichiers transmis par les producteurs ;
- 14 787 données provenant de l'outil de saisie nomade.

Parmi ces données, 84 % ont été validées automatiquement et 16 % ont été validées ou sont en cours de validation par les botanistes experts.

Outil de gestion du temps de travail

En 2025, les développeurs du CBNA ont finalisé le nouvel outil de gestion du temps de travail, développé en 2024 par des étudiants du Master Miage. Cet outil sera déployé auprès de l'équipe en 2026.

PROJET SI-ALP

L'objectif principal du programme SI-ALP est l'évolution des fonctionnalités de gestion des données flore, habitat et conservation de GeoNature.



ACTIVITÉS 2025

Action 1 : Élaboration de la stratégie du CBNA pour l'évolution de GeoNature et sa diffusion aux partenaires
Réalisation d'une réunion d'échange sur les retours de l'enquête externe concernant les attentes des partenaires.

Action 3 : Rédaction du cahier des charges listant et priorisant les évolutions à réaliser sur GeoNature

- Poursuite de l'inventaire des protocoles de collecte de données
- Réalisation de la comparaison des standards SINP / GeoNature ; organisation d'une réunion d'échanges sur ce document avec PatriNat, le Parc national des Écrins
- Rédaction du cahier des charges pour la gestion des relevés floristiques et phytosociologiques

Action 4 : Réalisation des développements informatiques

- Début des développements pour le module "Phyto" de GeoNature permettant de gérer les relevés phytosociologiques
- Développement pour la conservation *ex-situ* des modules récolte de matériel végétal, semences, tests de germination, tests de viabilité et semis
- Mise en production de l'application mobile (sous ODK collect) de collecte des données de bilan stationnel

Action 5 : Déploiement de GeoNature auprès de structures partenaires

Appui à l'installation de GeoNature pour le Conservatoire d'espaces naturels PACA

Action 7 : Communication

Organisation du workshop GeoNature 2025 à Nyons du 2 au 5 juin 2025 pour travailler à l'amélioration de la Synthèse.

RESSOURCES

Fiche projet : cbn-alpin.fr/si-alp

	SI-ALP
Montant du projet	345 829 €
Financeurs	Union européenne, l'Europe s'engage sur le Massif Alpin, Fonds européen de Développement Régional - Feder POIA, Région Auvergne-Rhône-Alpes, Région Sud - Provence-Alpes-côte-d'azur
Partenaires	Projet déposé avec CBNA en porteur unique. Partenariat avec le Parc national des Écrins, les parcs naturels régionaux de parcs naturels régionaux de la Région Sud Provence-Alpes-Côte-d'Azur, l'association GENTIANA.
Période de réalisation	2023-2027

SINP RÉGIONAUX

Le Système d'INformation de l'inventaire du Patrimoine naturel (SINP) est un programme national, porté par le Ministère chargé de l'environnement et conçu comme une organisation collaborative pour la production, la gestion, le traitement, la valorisation et la diffusion des données de biodiversité. Le SINP est un des Systèmes d'information métiers du Système d'information sur la biodiversité (SIB), son organisation est décrite dans le schéma métier du SINP, approuvé en août 2022 et disponible sur www.naturefrance.fr.

Le SINP s'appuie sur des plateformes régionales qui animent les réseaux d'acteurs, centralisent, structurent, valident et diffusent les données.

En Auvergne-Rhône-Alpes, cette plateforme régionale, basée dans un premier temps sur le Pôle d'information flore-habitats-fonge dont la mise en place remonte à 2006, s'est élargie à la faune et fait désormais partie de l'Observatoire régional de la biodiversité. Les données sont diffusées au sein des outils Biodiv'AURA, basés sur GeoNature, déployés et administrés par le CBNA.

En Provence-Alpes-Côte d'Azur, la plateforme Silene fût la première plateforme habilitée par le SINP. Les outils Silene Expert et Silene Nature sont également basés sur GeoNature et administrés par le CBNA.

Les plateformes de ces deux régions sont les premières plateformes nationales en termes de nombre de données diffusées.

ORB AURA – BIODIV'AURA

Initié en 2006, par la volonté conjointe de la Région et de la DREAL, le Pôle d'information flore-habitats-fonge d'Auvergne-Rhône-Alpes est pleinement opérationnel depuis 2011, année de mise en ligne de sa plateforme de diffusion de données. Après 10 années d'utilisation, cette plateforme a été remplacée en 2021 par une plateforme unique du SINP régional : Biodiv'AURA.

Biodiv'AURA est intégrée dans l'Observatoire régional de la biodiversité et diffuse les données relatives à la flore, la fonge et la faune (vertébrée et invertébrée). Le CBN alpin a développé cette plateforme, basée sur GeoNature et déclinée en deux outils :

- Biodiv'AURA Atlas, un outil de synthèse destiné au grand public : <https://atlas.biodiversite-auvergne-rhone-alpes.fr/> ;
- Biodiv'AURA Expert, destiné aux professionnels, permettant de visualiser et télécharger les données au format standard du SINP : <https://donnees.biodiversite-auvergne-rhone-alpes.fr/>.

Le PIFH continue, quant à lui, d'exister en tant que réseau d'acteurs. Le CBN alpin, en lien avec le CBN du Massif central, assure son animation. Avec la mise en place de la nouvelle plateforme, les éléments de suivi présentés jusqu'en 2020 évoluent eux aussi.

Chiffres clés sur la région Auvergne-Rhône-Alpes

	2021	2022	2023	2024	2025
Réunions des groupes de travail	0	1	1	0	2
Comités de pilotage	3	3	1	2	1
Visionnage des vidéos de démonstration des outils	126	454	125	59	72
Monographies en ligne	2 800	2 800	2 800	2 800	2 800
Observations diffusées (total faune-flore-fonge)			23 millions	33 millions	38 millions
Observations diffusées (trachéophytes)	8,9 millions	9,5 millions	9,6 millions	10,4 millions	10,9 millions
Observations diffusées (bryophytes)	264 741	310 134	310 087	338 129	368 133
Observations diffusées (fonge)			218 512	255 147	273 072
Nb moyen de visiteurs uniques / mois Biodiv'AURA expert	2 139*	594	928	1 552	2 120
Nb moyen de visiteurs uniques / mois Biodiv'AURA atlas		1 884	4 377	6 561	62 123
Visites Biodiv'AURA expert	31 534	16 947	28 509	37 258	45 376
Visites Biodiv'AURA atlas		41 743	86 297	143 054	1 018 988
Pages vues Biodiv'AURA expert	681 399	311 808	554 755	808 842	1 180 541
Pages vues Biodiv'AURA		509 169	809 842	943 408	2 481 636

Activités 2025

Le CBNA a poursuivi son travail d'administration de la plateforme régionale en apportant des évolutions en termes de fonctionnalités (amélioration de l'atlas, ajouts de filtres par défaut dans Biodiv'AURA Atlas, facilitation de l'utilisation des statuts de taxons dans les fichiers exportés, mise en place d'exports spécifiques à certains besoins récurrents). Le CBNA a complété le travail engagé sur la définition des cadres d'acquisition régionaux (métadonnées). Des groupes de travail ont été mobilisés pour apporter leurs contributions à la Liste rouge de la flore vasculaire et à la Liste des bryophytes protégées.

La fréquentation des outils a continué d'augmenter en 2025. On note une très forte progression de la fréquentation de l'atlas mais cela semble dû à l'expansion de l'IA et des robots associés.

SILENE

Silene est la déclinaison régionale pour Provence-Alpes-Côte d'Azur du SINP. Piloté par la DREAL, le Conseil régional, et l'OFB, il est développé et administré par les conservatoires (CBNMed, CBNA, CEN PACA). Ensemble, ils partagent un cadre commun de référence : charte SILÈNE et principes de gouvernance.

Le CBN alpin assure la coordination technique et l'administration système de SILÈNE ainsi que l'administration des données pour ses départements (04 et 05).

En mars 2021, une nouvelle plateforme a été mise en ligne. Comme pour le SINP Auvergne-Rhône-Alpes, le CBN alpin a déployé une plateforme, basée sur GeoNature et déclinée en deux outils :

- Silene Nature, un outil de synthèse destiné au grand public : <https://nature.silene.eu/> ;
- Silene Expert, destiné aux professionnels, permettant de visualiser et télécharger les données au format standard du SINP : <https://expert.silene.eu/>.

Chiffres clés

	2021	2022	2023	2024	2025
Structures adhérentes	85	92	93	100	104
Comités de pilotage organisés	3	3	2	2	3
Visionnage des vidéos de démonstration des outils	370	434	74	124	26
Données diffusées (total faune-flore-fonge)		12,3 millions	13,5 millions	14,3 millions	14,8 millions
Données diffusées (trachéophytes)		5,4 millions	5,6 millions	5,9 millions	6,2 millions
Données diffusées (bryophytes)		75 830	77 136	83 458	85 625
Données diffusées (fonge)		4 379	7 777	13 193	15 737
Nb moyen de visiteurs uniques / mois Silene expert		622	772	1 015	1 157
Nb moyen de visiteurs uniques / mois Silene atlas		1 751	3 216	5 359	51 360
Visites Silene expert		18 854	25 089	31 400	34 822
Visites Silene nature		30 996	54 512	120 465	816 355
Pages vues Silene expert		471 724	679 450	869 900	1 209 914
Pages vues Silene nature		419 147	516 858	710 314	1 841 838

Activités 2025

Le CBNA a poursuivi son travail courant d'administration de la plateforme régionale et a apporté des évolutions en termes de fonctionnalités (amélioration de la représentation des données selon des critères définis par l'utilisateur, mise en évidence de la présence de données sensibles dans les résultats d'une requête).

Comme en Auvergne-Rhône-Alpes, le CBNA a complété le travail engagé sur la définition des cadres d'acquisition régionaux (métadonnées).

La fréquentation des outils a continué d'augmenter en 2025. On note une très forte progression de la fréquentation de Silene Nature mais cela semble dû à l'expansion de l'IA et des robots associés.



CONNAISSANCE

INVENTAIRE PERMANENT DE LA FLORE

Une des missions du Conservatoire botanique national alpin consiste à connaître et inventorier la flore de son territoire d'agrément et en appréhender ses évolutions. C'est dans ce but qu'il met en œuvre un inventaire permanent. Chaque année, différentes parties du territoire sont prospectées par les botanistes selon des protocoles précis, définis en fonction des objectifs.

Lors des relevés botaniques, les espèces sont identifiées, localisées, parfois dénombrées. L'ensemble des observations est ensuite saisi sous informatique, selon l'Index de la flore de France, référentiel taxonomique du Muséum national d'histoire naturelle, dans la base de données du CBNA. Le socle de connaissances ainsi constitué est croisé avec les outils réglementaires et d'alerte existants, afin de définir les priorités en matière d'actions de conservation.

Dès son origine le CBNA a hérité et agrégé des données de l'ensemble de ses partenaires. La base de données floristiques contient actuellement les observations de plus de 4 600 contributeurs de toutes origines (auteurs de la bibliographie, botanistes amateurs et professionnels, CBNA). Ce vaste réseau de contributeurs demeure la source vivante des données du CBNA qui, avant d'intégrer ces observations, les qualifie en les mettant au format du système et procède à leur validation taxonomique et topographique.

La connaissance au CBNA s'organise autour de quatre thèmes majeurs.



Chiffres clés

Total des observations floristiques 2025

Département	Trachéo	Bryo	Lichens	Fonge	Algues
01	754 721	37 118	793	22 304	441
04	1 372 629	14 116	1 468	539	228
05	1 476 714	30 944	2 597	582	268
26	893 822	31 112	707	9 214	198
38	3 081 452	57 241	3 574	58 250	1 830
73	1 206 019	83 399	1 407	69 929	2 854
74	688 349	35 167	1 192	50 382	155
TAG	9 473 706	289 097	11 738	211 200	5 974

Répartition CBNA / autres contributeurs en 2025

	Trachéo		Bryo		Lichens		Fonge		Algues	
	2025	cumul	2025	cumul	2025	cumul	2025	cumul	2025	cumul
CBNA	17,4 %	42,7 %	27,6 %	45,6 %	26,8 %	38,7 %	0,5 %	0,2 %	2,3 %	16,6 %
autres contributeurs	82,6 %	57,3 %	72,4 %	54,4 %	73,2 %	61,3 %	99,5 %	99,8 %	97,7 %	83,4 %
nb. contributeurs	1 648	7 409	154	986	75	400	195	1 376	64	241

TRACHÉOPHYTES

Activités 2025

Des inventaires ont été réalisés essentiellement dans le cadre des conventions et programmes suivants :

- **FLORALP** : inventaire standard généralisé par maille (STEMFLORE) et inventaires orientés sur les espèces difficiles et patrimoniales (rares, menacées) ;
- conventions départementales, avec les CD38, CD73, CD01, CD26, CD04 ;
- convention régionale en Auvergne-Rhône-Alpes : inventaires orientés dans les secteurs hors espace alpin - plaines rhodanienne, Ain, plaine de l'Isère - non couverts par le programme FlorAlp.

PROJET FLOR-ALP

FLORALP vise à élaborer une stratégie d'acquisition de données de la flore du territoire alpin et de la mettre en œuvre par le déploiement d'inventaires. Les principaux objectifs sont de :

- mettre à jour les données d'occurrence de la flore sur le territoire ;
- garantir leur validation et leur diffusion dans les SINP régionaux.

Les travaux proposés se déroulent principalement sur les départements des Alpes de Haute-Provence, Hautes-Alpes, Drôme, Isère, Savoie et Haute-Savoie. Ils s'inscrivent dans le cadre des Stratégies Régionales de la Biodiversité (SRB), notamment par l'acquisition de connaissances sur la flore et les écosystèmes nécessaires à la définition des stratégies de lutte contre l'érosion de la biodiversité.



ACTIVITÉS 2025

Action 2.2 Mise en œuvre des inventaires orientés espèces

Découverte de nouvelles stations par département pour des taxons tels que *Cucculatus baccifer* (05), *Dipsacus strigosus* (01), *Botrychium matricariifolium* (73 et 74), *Micromeria marginata* (Écrins Enchantra), *Ranunculus breyninus* (73) et *Poa compressiformis* (Chamrousse, 38), *Festuca* groupe *vivipara* (nouvelles stations en 73 et 05, de ce taxon relique boréo-arctique mis en lumière récemment pour la France).

Inventaires et études orientés sur les espèces :

- réalisation d'inventaires ciblés pour des groupes difficiles et méconnus : *Taraxacum*, *Festuca*, *Rubus*, *Viola*, *Alchemilla*...
- étude de terrain et collecte de matériel pour l'étude du groupe *Botrychium lunaria*, avec Vinciane Mossion (chercheuse à l'IMBE) ;
- recherche et comptage de *Taraxacum gallicum* en France (3 stations connues mondialement) en collaboration avec le Parc national de la Vanoise pour la station du Col de l'Iseran ;
- session de terrain en France et échanges/réunions dans le cadre de la révision européenne et française des *Taraxacum*, avec Michael Hassler (auteur de Flora Germanica, la flore d'Allemagne) et avec Jean-Marc Tison (auteur de Flora Gallica, la flore de France) ;
- étude de la flore et de l'habitat des prairies humides à Nard (Alliance du Nardo-Juncion des Bauges 73) ;
- étude des Fétuques (*Festuca*) : campagne d'inventaire, collecte et mise en culture de plusieurs espèces pour les besoins d'une étude génétique coordonnée par les CBN (méthode BAIT353).

Saisie bibliographique et données d'herbier de Savoie pour plusieurs espèces (*Carex hartmaniorum*, *Danthonia alpina*, *Coronilla vaginata*, *Ranunculus lanuginosus*).

Action 2.3 et 2.4 Validation et Saisie des données d'occurrence de la flore des SINP régionaux

Saisie des données d'occurrence en lien avec l'activité SI.

Validation des données :

- 8 337 observations qualifiées de certaines ;
- 773 120 observations qualifiées de probables ;
- 2 161 observations qualifiées de douteuses.

Action 3 : Animation du réseau de botaniste, formation et communication

3.1 Animation du réseau de botanistes
Continuation de l'animation du réseau de botanistes alpins via une liste de diffusion de mails, des sorties botaniques et la rédaction de fiches espèces pour lancer des avis de recherche.

Organisation d'une session d'inventaire botanique du 23 au 25 juillet 2025 dans la vallée de l'Ubaye (04), rassemblant une vingtaine de botanistes. Cette session a permis l'actualisation de données anciennes et prospection de secteurs méconnus. Bilan de 861 taxons inventoriés pour 4 414 observations et 471 relevés.

Autres activités :

- encadrement d'une sortie botanique pour la Société Botanique d'Alsace dans le Champsaur, à Gap et Ancelle, le 13/06/2025 (14 botanistes) ;
- poursuite de l'édition de fiches "**Avis de recherche**" (2 nouvelles fiches, ex. *Pivoine officinale*, *Gagée jaune*) partagées sur les réseaux sociaux et la mail liste) ;
- formation sur le Genre *Rubus*, à visée des botanistes du secteur ;
- formation sur les *Hieracium* du Parc de la Vanoise ;
- échanges avec les Italiens



Action 3.2 Publication valorisation des résultats

Édition en 2025 d'un [guide technique numérique sur le genre des](#)

[Pédiculaires](#), partagé au réseau "Botaniste des Alpes" pour faciliter la détermination des taxons.

En cours : Projet d'éditer d'autres livrets techniques (numériques et papier) sur des groupes complexes comme les Violettes (*Viola*) et les Pissenlits (*Taraxacum*).

RESSOURCES

Fiche projet : cbn-alpin.fr/flor-alp

	FLORALP
Montant du projet	370 785 €
Financeurs	Union européenne, l'Europe s'engage sur le Massif Alpin, Fonds européen de Développement Régional - Feder POIA, Région Auvergne-Rhône-Alpes, Région Sud-Provence-Alpes-côte-d'azur
Partenaires	Projet déposé avec CBNA en porteur unique.
Période de réalisation	2023-2026

BRYOPHYTES

Depuis l'année 2015, le rythme d'acquisition d'observations de bryophytes a augmenté régulièrement. Cette forte pression d'observation s'explique notamment par la présence de trois bryologues au sein de l'équipe de neuf botanistes permanents du CBNA et la réalisation de programmes d'inventaires d'envergure tels que BryoAlp (de 2015 à 2018), mais aussi d'inventaires plus ciblés dans les départements d'Auvergne-Rhône-Alpes depuis 2018.

Activités 2025

Des inventaires bryologiques ont été réalisés dans le cadre des projets suivants :

- projet [SYLVALP](#) (forêts) ;
- projet [SCHALP](#) (tourbières, glaciers rocheux, tourbières) ;
- [ZNIEFF](#) de la région AURA ;
- prospections ciblées dans le cadre des conventions départementales (01, 04, 38, 73) ;
- prospection de 3 mailles dans le cadre de la convention régionale Provence-Alpes-Côte d'Azur ;
- ABC de la biodiversité Megève / Combloux ;
- Inventaire de la Réserve nationale Aiguebelette.

Des "rencontres des bryologues alpins" ont été organisées, réunissant 22 personnes durant 3 jours. Des prospections ont été réalisées dans le Dévoluy et le Valgaudemar.

CHAROPHYTES

Les charophytes constituent un petit groupe au sein des algues vertes constitué d'espèces aquatiques macroscopiques, souvent qualifiées d'algues supérieures. Du fait de leur caractère bio-indicateur, c'est un groupe qui fait l'objet d'une attention particulière. Évaluées à une trentaine d'espèces sur le territoire du CBNA, les charophytes ont fait l'objet d'une synthèse récente dans la partie méditerranéenne de la région, compilant la majorité des données existantes (Mouronval et al. 2015) mais d'aucun travail dans la partie alpine. Des pans entiers du territoire restent encore méconnus dans les départements alpins. Du fait d'une faible diversité d'espèces, l'acquisition de compétences en interne et la réalisation d'inventaires ciblés sur les biotopes aquatiques devraient permettre de combler les lacunes.

En 2025, seules quelques récoltes opportunistes ont été réalisées.

LICHENS

L'intégration de la fonge (champignons et lichens) dans les missions des CBN est très récente (loi 2019-773 du 24 juillet 2019) et de ce fait encore en phase de mise en place sur le territoire du CBNA. Grâce à l'important travail de coordination mené par des experts de l'Association française de lichénologie, un catalogue départemental des lichens est régulièrement publié pour la France (Roux et al. 2020). Il fait le bilan des données historiques et contemporaines et suit les nombreuses évolutions taxonomiques récentes. Les liens entre les CBN et les experts se formalisent progressivement et si la diffusion des données commence, elle n'est pas représentative de la connaissance. Le CBNA acquiert quelques compétences sur la détermination de lichens inféodés à des habitats emblématiques et patrimoniaux, lui permettant ainsi de réaliser quelques inventaires. Une partie des données collectées sont celles fournies par les experts extérieurs au CBNA et issues de la littérature.

Activités 2025

Des inventaires lichens ont eu lieu dans le cadre du programme [SYLVALP](#) : les récoltes qui ont été faites sur les placettes de l'action 2 du projet seront déterminées les années prochaines.

Le CBNA a également participé à petit volume au groupe de travail Lichens pour l'élaboration de la liste des taxons proposés à la protection, principalement pour la relecture.

PROJET ORCHAMP (OBSERVATOIRE SPATIO-TEMPOREL DE LA BIODIVERSITÉ ET DU FONCTIONNEMENT DES SOCIO-ÉCOSYSTÈMES DE MONTAGNE)

Le CBNA est fortement impliqué dans le programme Orchamp, en tant qu'animateur du volet flore de ce protocole mais aussi pour la réalisation des relevés botaniques.



Les missions principales du CBNA sont les suivantes :

- expertise botanique pour la réalisation des gradients Orchamp en régions Auvergne-Rhône-Alpes et Sud-Provence-Alpes-Côte-d'Azur ;
- réflexions autour de l'interopérabilité des bases de données Orchamp-CBNA ;
- participation aux réunions et aux actions de communication Orchamp ;
- aide à la saisie des informations dans la base de données Orchamp.

ACTIVITÉS 2025

En 2025 a eu lieu le premier hackathon de correction des données flore. Organisé en deux pôles par le CBNA et le LECA, il a regroupé plusieurs partenaires impliqués dans les protocoles orchamp-flore à Aix, à Grenoble ou en visioconférence. Réunie en ateliers de travail, une partie des responsables de gradient a pu apporter une première série de corrections à ces données ; tout cela à l'aide d'analyses produites par l'équipe du LECA.

Côté terrain, le tirage aléatoire permettant de sélectionner les gradients à échantillonner annuellement s'est trouvé modifié. Finalement, pour être en cohérence avec d'autres problématiques de recherche du Laboratoire d'Écologie Alpine, le CBNA est intervenu sur deux gradients de Haute-Savoie : Plan de l'Aiguille et Argentière.

RESSOURCES

- fiche projet : cbn-alpin.fr/orchamp
- site web : orchamp.osug.fr

	Orchamp
Montant du projet	non estimable
Financeurs	Auvergne-Rhône-Alpes, EDF, Agence de l'eau
Partenaires	<ul style="list-style-type: none"> • Académique : LECA, EDYTEM, INRAE LESSEM, IMBE, SAJF, CEN, ECODIV, Laboratoire de Géologie de l'ENS, Paris, INRAE URFM, INRAE UEFM • Conservatoires Botaniques Nationaux : CBN alpin et CBNMed • Gestionnaires d'espaces protégés et de territoires : Parc National des Écrins, Parc National du Mercantour, Parc National de la Vanoise, Parc Naturel Régional du massif des Bauges, Parc Naturel Régional de Chartreuse, Parc Naturel Régional du Queyras, Réserve Naturelle Ristolas-Mont-Viso, ASTER - Conservatoire d'espaces naturels de Haute-Savoie, N2000 Clarée, N2000 Dévoluy - Durbon - Charance - Champsaur, SMIGIBA - Syndicat Mixte de Gestion Intercommunautaire du Buëch et de ses affluents, Grenoble-Alpes Métropole • Associations : CREA
Période de réalisation	2016 -



INVENTAIRE PERMANENT DES VÉGÉTATIONS

Concernant la thématique 'végétations et habitats', il faut distinguer les aspects de cartographie d'habitats, dans le cadre par exemple de Natura 2000 ou de CarHab d'une part et la connaissance des habitats au niveau typologique, catalogue de végétation et au niveau de la connaissance de leur répartition. Concernant la connaissance des habitats naturels, on distingue les missions liées aux cartographies des habitats, de celles liées à leurs typifications (élaboration de référentiels des végétations) et de leurs inventaires.

CARTOGRAPHIES

Le tableau ci-dessous synthétise les couvertures cartographiques disponibles sur notre territoire :

- 70% de la surface est couverte par des travaux cartographiques ;
- 50% des surfaces cartographiées le sont à partir de travaux anciens ou dont les cartographies sont hétérogènes et difficilement exploitables ;
- près de 40% de la surface est couverte par des travaux de cartographie récents ou homogènes qui sont exploitables ;
- le CBNA a contribué à plus de la moitié de ces cartographies de relativement bonne qualité, en couvrant 1/5 de son territoire. Ces travaux correspondent essentiellement à des cartographies de sites Natura 2000 ou de Parcs Naturels Régionaux.

Dans un avenir proche, les lacunes cartographiques seront comblées par des programmes d'envergure régionale ou nationale, tel que CarHab, le programme de cartographie des végétations potentielles à l'échelle du 1/25000, dont la fin est prévue pour 2026.

Chiffres clés

Départements	01	04	05	26	38	73	74	TAG
Surface cartographiée totale (km ²)	3 841	4 235	4 702	2 767	5 872	5 090	4 273	30 780
Taux de couverture du territoire (%)	66,4	60,5	82,5	42,2	74,5	81,2	92,8	70,3
% CBNA	1,1	17,5	44,1	24,8	31,4	14,4	8,1	21
% partenaires	12,8	25,1	49,7	3,6	18,7	37,5	12,2	22,7
% bibliographie	64,9	44,2	12,4	18,2	52,5	75,9	90,7	49,9

La surface cartographiée totale et le taux de couverture du territoire correspondent au cumul des cartographies réalisées quelle que soit leur source. Les % CBNA, partenaires et bibliographie correspondent au taux de couverture de ces trois catégories dont la somme pourra être supérieure au taux de couverture du territoire.

INVENTAIRES DES VÉGÉTATIONS, RÉFÉRENTIELS TYPOLOGIQUES

En ce qui concerne le travail typologique, c'est à dire le référencement et la syntaxonomie des groupements végétaux, le CBNA ne s'est que tardivement lancé dans la construction de catalogues des végétations de son territoire. Un premier travail dans les années 2010 a permis d'établir un premier référentiel habitat du CBNA enregistré sous forme d'une base de données sous logiciel Access. Depuis, plusieurs travaux sont venu l'amender :

- un catalogue des végétations du département de l'Isère (au rang de l'Alliance et de l'Association phytosociologique) ;
- un catalogue des végétations de la Vanoise (au rang de l'Alliance et de l'Association phytosociologique) ;
- une compilation des catalogues existants dans le cadre des missions du programme CarHab (au rang de l'Alliance principalement) ;
- une mise à jour de ces typologies dans le cadre de la production en 2022 d'une liste rouge régionale des végétations de la région AURA (au rang de l'Alliance et de l'Association) ;
- enfin, une compilation de l'ensemble de ces travaux (au rang de l'Alliance phytosociologique) pour les besoins d'un Catalogue National des Végétations (CNV) dont le pilotage est assuré par les CBN.

Activités 2025

Des inventaires ont été réalisés dans le cadre des conventions suivantes :

- conventions départementales, avec les CD38, CD73, CD01 (caractérisation de l'habitat N2000 - vieilles chênaies acidophiles des plaines sablonneuses à *Quercus robur*(9190, *Molinio-Quercion*)), CD26 (végétations de forêts alluviales et de prairies humides), CD04 ;
- convention régionale en AURA : inventaires sur certains habitats méconnus en région ;
- conventions avec l'État, étude de certains types d'habitats.

Des inventaires et des études typologiques (étude de la composition floristique) ont porté sur des habitats particuliers :

- dans le cadre des [PNA paroi, pelouses sableuses continentales](#)
- dans le cadre du PNA pour l'Épipactis du castor, des relevés ont été réalisés sur les forêts inondables sur le secteur du Haut-Rhône (entre le défilé de l'Ecluse et Miribel-Jonage), relevant des formations les plus inondables (fourrés pionniers à saules) aux formations les moins souvent inondables (forêts relevant du *Fraxino-Quercion* ou de l'*Ulmion minoris*), dans des mailles 5km x 5km peu ou dépourvues de relevés ;
- dans le cadre de la révision de la fiche Habitat 6210 (Pelouses sèches calcicoles), plusieurs inventaires et relevés phytosociologiques ont été réalisés dans des pelouses steppiques du Nord du département des Hautes-Alpes.

Actions principales habitat

- [CarHab](#) : finalisation des cartographies du TAG CBNA, consolidation des données habitats en base de données et des correspondances des référentiels associés (EUNIS, HIC) ;
- GT Catalogues des Végétations de France : poursuite du travail sur le rang de l'association et consolidation de la structure synsystématique des unités supérieures de CatVeg. Intégration des syntaxons récemment publiés et des diverses corrections. Travail de caractérisation de la flore par classe phytosociologique (balance écologique). Travail d'harmonisation de la démarche de détermination d'une communauté végétale sur la base d'un relevé phytosociologique en vue de produire des documents méthodologiques ;
- GT interprétation des habitats : rédaction et actualisation des fiches génériques des cahiers habitats Natura 2000 notamment des fascicules 5 (Fourrés) et 6 (Pelouses/prairies) pour leur diffusion en 2026 ;
- GT surveillance : participation au GT habitats ouverts pour la mise en place de méthodes de suivis des habitats en tourbières et des dunes continentales ;
- GT Méthode site : participation aux réflexions et à l'élaboration d'une méthode d'évaluation de l'état de conservation des Nardaies (HIC 6230) en lien avec les partenaires du territoire.

Chiffres clés

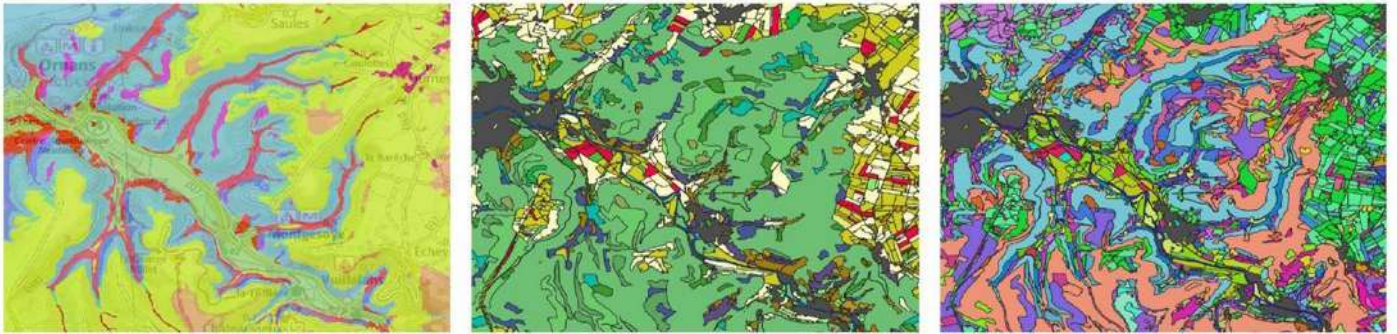
Nombre de relevés phytosociologiques

	2021	2022	2023	2024	2025	Relevés phytosociologiques rattachés en 2025
01	5 531	7 585	7 905	8 171	9 278	5 045
04	10 785	10 940	11 179	11 225	11 270	5 342
05	13 215	13 325	13 468	13 562	13 616	4 476
26	8 796	9 074	9 468	9 631	9 878	2 347
38	15 850	16 734	17 101	17 257	33 738	9 962
73	11 513	11 875	12 266	112 654	13 158	6 522
74	6 670	6 863	6 891	5 439*	6 018	1 931
TAG	72 360	76 396	78 278	77 939	96 956	35 625

*suppression de données suite à la réintégration d'un nouveau jeu de données

PROJET CARHAB

L'objectif général du programme CarHab est d'améliorer la connaissance sur la répartition et les trajectoires d'évolution des végétations, des habitats naturels et semi-naturels en France métropolitaine. Il s'inscrit dans le cadre de la Stratégie nationale pour la biodiversité et vise à mieux répondre aux engagements communautaires et aux politiques publiques environnementales et sectorielles aux échelles nationale et territoriale.



ACTIVITÉS 2025

- Diffusion de la production CarHab pour la Drôme (26)
- Poursuite des productions CarHab sur les autres départements pour diffusion finale 2026

RESSOURCES

- fiche projet : cbn-alpin.fr/carhab
- [ressources documentaires](#)

	CARHAB
Montant du projet	-
Financeurs	MTES et PNV/OFB
Partenaires	IGN, UMS PatriNat, OFB, EVS-ISTHME, INRAE, CESBIO, PNV
Période de réalisation	2019-2025



CONSERVATION DE LA FLORE ET DES HABITATS

Le service conservation réalise les activités définies dans l'agrément des Conservatoires botaniques nationaux dans le cadre de l'application de la méthodologie de hiérarchisation et typification présentée ci-dessous, de Plans Nationaux d'Actions (PNA), de demandes de ses partenaires (gestionnaires, aménageurs) ou de mesures compensatoires.

ACTIONS DE CONSERVATION

Jusqu'en 2004, les actions réalisées étaient majoritairement dirigées vers les demandes de gestionnaires ou d'aménageurs. Pour le reste, le CBNA choisissait des espèces sur une liste prioritaire de son territoire d'agrément (globalement les espèces du Livre Rouge National tome 1 présentes sur son territoire).

Le service conservation a construit depuis 2010 une méthode de diagnostic, basée sur une double approche couplant une hiérarchisation des espèces des listes rouges régionales et un arbre décisionnel, qui permettra une approche systématique et plus objective des actions conservatoires à mener pour chaque espèce.

Ainsi pour chaque espèce, classée en fonction de son niveau de priorité, cette méthode permet de décider s'il faut mettre en œuvre :

- un bilan de l'état des population – bilan dit « stationnel » ;
- une veille ;
- un suivi local ou global ;
- des actions de conservation locales ;
- un plan de conservation.

Avec le travail sur la Liste rouge Rhône-Alpes, le service conservation a pu tester et commencer à appliquer cette méthode sur les départements rhônalpins de son territoire en partenariat avec le CBN du Massif central. Cette stratégie de conservation a été achevée en 2017 et mise en ligne sur le site du PIFH début 2018.

Une démarche équivalente en région Provence-Alpes-Côte d'Azur a été réalisée avec le CBN méditerranéen et à l'échelle alpine via le programme massif alpin SCALP (<https://cbn-alpin.fr/scalp>). Une démarche équivalente sur les habitats a été engagée dans le cadre du projet massif alpin [SCHALP](#).

Chiffres clés

	2021	2022	2023	2024	2025
Espèces suivies	25	17	13	25	25
Habitats suivis	6	5	4	5	6
Sites suivis	9	9	-	-	-
Plans de conservation	11	14	12	13	13
Bilans stationnels	16	15	5	5	3 complets, compléments pour 19 espèces, 1 bilan stationnel habitat complet, 1 bilan stationnel habitat complément
programme d'étude ou de recherche	5	6	4	3	5

La liste des actions de conservation menées en 2025 est proposée en [annexe 1](#).

Activités 2025

Les activités 2025 se sont structurées autour des grands projets [flore sentinelle](#), [Schalp](#), [Sylvalp](#) et des [PNA pelouses sableuses et parois et pieds de parois calcaires des alpes sud occidentales](#).

Les [actions de restauration](#) constituent désormais un pôle indépendant mais une attention particulière est accordée à l'articulation pour assurer une continuité de l'action.

PROJET SCHALP

Ce programme a pour objectif d'établir et de mettre en œuvre une stratégie de conservation des habitats alpins par :

- l'élaboration d'une liste des habitats prioritaires pour des actions de conservation à l'échelle des Alpes françaises et la définition d'une stratégie de conservation collaborative dans le cadre de Flore Sentinelle ;
- la mise en œuvre de cette stratégie sur certains habitats prioritaires, notamment : la définition, le test et la mise en œuvre de méthodes de bilans stationnels et de suivis sur le domaine alpin français, la poursuite et la mise en place de suivis ;
- la mise en œuvre d'actions de gestion et de restauration sur des sites-ateliers et des habitats prioritaires ;
- l'amélioration des outils de gestion des données ;
- le développement d'actions de communication : livrets, articles, échanges internationaux, journées techniques, participation à des colloques.

Pour atteindre ces objectifs, le projet est structuré autour de quatre actions :

- action 1 : priorisation des habitats pour la conservation ;
- action 2 : mise en place d'un observatoire des habitats prioritaires ;
- action 3 : conservation et restauration des habitats prioritaires ;
- action 4 : outils de gestion des données, communication et coordination.



ACTIVITÉS 2025

1. Méthodologie

Le travail sur la liste prioritaire des végétations débuté l'an passé a été poursuivi 2025. Ce travail a été complété par les habitats faune et espèces SCALP ou concernés par des PNA. Un [arbre décisionnel](#) permettant de flécher des actions de conservation/restauration sur ces habitats a été créé.

2. Observatoire d'habitats prioritaires

2025 a vu la réalisation d'un bilan stationnel de l'habitat *Nardo-juncion*, de suivis station sur 3 habitats ainsi que des suivis territoires sur 3 habitats également. La pose de capteurs sur des bas marais arctico-alpins a permis l'identification des facteurs physiques communs dans les différents protocoles de suivis. Une contribution a pu être réalisée au projet national de recherche appliquée Ceobs 'suivi des Communautés végétales avec prise en compte des Erreurs d'Observation', https://za-alpes.osug.fr/2025_CEObs-Alpes.

3. Conservation d'habitats prioritaires

2 pelouses alpines ont fait l'objet de projet de renforcement (Larche 04) ou restauration (La Grave 05). Un partenariat avec le Conservatoire d'espaces naturels 73 a permis de démarrer un projet de restauration d'une pelouse sèche en Maurienne avec des actions de suivis et animations. Des récoltes de graines ont été réalisées sur chaque habitat et une méthodologie de germination de mélange de graines conçue.

4. Outils et communication

Les modules habitats des outils informatiques existants ont évolué pour assister le suivi station. Un test du sous module monitoring de Géonature a été réalisé pour une base de données Restauration.

Sur le Jardin alpin, la pelouse à nard a été améliorée avec des graines de pelouses à arnica et des visites grand public orientées habitats réalisées ainsi qu'un échange avec le jardin botanique de Lyon.

Les journées techniques annuelles Flore sentinelle se sont déroulées en décembre.

RESSOURCES

Fiche projet : cbn-alpin.fr/schalp

	SCHALP
Montant du projet	316 000 €
Financeurs	FEDER, DREAL Sud-PACA, Région AURA
Partenaires	Flore Sentinelle
Période de réalisation	2023-2027

FLORE SENTINELLE

Le réseau Alpes-Ain de conservation de la flore a été lancé par le CBNA en 2008. Il a changé de nom en 2018 suite à son intégration dans le projet Sentinelles des Alpes qui réunit 4 autres dispositifs de suivi des changements globaux sur le territoire alpin (Alpages sentinelle, Refuges sentinelle, Orchamp et Lacs sentinelle). Flore Sentinelle regroupe une trentaine d'organismes de conservation de la flore sur le territoire du CBNA.

Chiffres clés

	2021	2022	2023	2024	2025
Suivis communs	10 espèces et 4 habitats	11 espèces et 4 habitats	31 espèces et 4 habitats	31 espèces et 4 habitats	31 espèces et 4 habitats
Structures partenaires	39	39	39	39	39
Outils de saisie/consultation des données	6	7	7	7	7
Plateforme web					
Inscrits sur liste de diffusion	118	128	132	133	146
Documentation	345	407	469	489	508
Iconographie	84	85	85	97	324
État des populations d'espèces (sites)	7 054	7 260	7 322	8 292	8 395
Suivi territoire espèce (sites)	282	359	383	441	455
Suivi territoire habitat (sites)	329	504	504	663	672

Activités 2025

- Participation au projet de recherche CEObs
- Suivis flore et habitats avec analyse de données
- Élaboration et test d'un protocole bilan stationnel habitat (BSH)
- Poursuite du GT sur les facteurs d'influence et proposition d'une méthodologie de relevé croisée avec le protocole BSH
- Poursuite du travail de hiérarchisation des habitats prioritaires à la conservation ([SCHALP](#))
- Journée plénière annuelle du réseau

PROJET SYLVALP

Ce projet vise à améliorer la connaissance et la prise en compte dans les politiques publiques des forêts anciennes et matures. Il vise également à produire des outils de suivi de la biodiversité végétale au sein des forêts à enjeux du Massif des Alpes. Enfin, il contribuera à l'amélioration des connaissances relatives à la niche écologique de certaines espèces prioritaires, afin de formuler des préconisations de gestion visant à les préserver. Ce projet est mené en partenariat avec INRAE.

Action 1 (INRAE-CBNA) : cartographies des forêts anciennes et des hêtraies-sapinières-pessières matures, liste d'espèces indicatrices, synthèse sur l'évolution de l'occupation du sol

Action 2 (CBNA) : déploiement de protocoles de suivi de la biodiversité végétale en forêts à enjeux

Action 3 (CBNA-INRAE) : amélioration des connaissances sur la niche écologique d'espèces prioritaires

Action 4 (CBNA) : communication

Action 5 (CBNA) : pilotage du projet et gestion administrative



ACTIVITÉS 2025

En 2025, troisième année du projet, des avancées ont eu lieu sur l'ensemble des actions du projet :

- Action 1 (pilotee par INRAE) : le CBNA a défini, en lien avec INRAE, le format et les types de données attendues pour l'établissement des listes d'espèces indicatrices de forêts anciennes et de forêts matures ;
- Action 2 : un état initial a été réalisé sur 101 placettes supplémentaires dans le cadre du déploiement des suivis, en s'appuyant sur un stage de Master 2. Au total, 139 placettes réalisées sur 2024 et 2025 correspondant à 30 sites pilotes ;
- Action 3 : 4 espèces étudiées : l'Androsace de Chaix (*Androsace chaixii*), le Trochiscanthes nodiflore (*Trochiscanthes nodiflora*), le Lichen pulmonaire (*Lobaria pulmonaria*) et la Scapanie de Carinthie (*Scapania carinthiaca*). L'accueil d'un stagiaire de Master 2 a permis de déployer les protocoles d'études sur 66 sites ;
- Action 4 : organisation d'une journée des partenaires, sensibilisation de lycéens, diffusion d'une lettre d'information et alimentation de la page internet du projet

RESSOURCES

Projet : cbn-alpin.fr/sylvalp

	SYLVALP
Montant du projet	507 509,4 €
Financeurs	FEDER Massif des Alpes, FNADT
Partenaires	INRAE
Période de réalisation	mars 2023 - septembre 2027

REVÉGÉTALISATION ET VÉGÉTAL LOCAL

Le CBNA s'est beaucoup investi ces dernières années sur les techniques de revégétalisation et sur la marque Végétal local dont il est le correspondant pour la zone alpine. Les principaux travaux ont été menés en collaboration avec l'IRSTEA et la Société d'économie alpestre de la Haute-Savoie dans le cadre des programmes Semences du Mont-Blanc, Alp'Grain et surtout Sem'lesAlpes. L'engagement du CBNA sur le sujet se poursuit, notamment dans le cadre des projets Alcotra RestHAlp, Biodiv'Alp et le projet Res'Sol, pour permettre une mise en œuvre de chantiers importants dans différents contextes (pistes de ski, espaces protégés, espaces urbanisés).

Activités 2025

Restauration écologique

Le pôle restauration créé cette année au sein de l'équipe du CBNA a pris en charge les études de végétalisation sur 6 sites, les opérations de restauration sur 5 sites et le suivi d'opérations sur 5 autres sites à travers les Alpes.

En parallèle de ces actions de terrain, un travail important a pu être réalisé également autour d'une stratégie de restauration afin de hiérarchiser les habitats à enjeux de restauration au niveau alpin et en Auvergne-Rhône-Alpes. Cette réflexion s'est accompagnée d'une première définition d'un indice de restaurabilité créé dans le cadre du projet SCHALP.

2025 a également été l'occasion d'animer le GT Restauration des CBN, de démarrer ou monter de nouveaux projets, de réaliser des expertises liées à la restauration écologique et de se former à la santé des sols.

Végétal local

Le développement de la marque Végétal local s'est poursuivi sur le territoire alpin avec :

- la rédaction de palettes végétales pour la revégétalisation des berges pour les syndicats géomapiens de l'Isère (action suivie par le SYMBHI) ;
- la collecte de graines, tri et tests de germination d'espèces vivaces en Isère et Savoie ;
- la publication et valorisation du guide Fleurissons alpin - Liste des espèces sauvages et locales pouvant répondre aux besoins de l'horticulture et du paysage et zone Alpes ;
- le rôle de correspondant local pour la zone Alpes, dont révision et avis sur 1100 taxons pour les zones Alpes et RSJ ;
- l'accompagnement à la rédaction de contrats de culture pour TELT.

PROJET HAYATSOL

Promouvoir des pratiques agricoles durables en préservant la qualité et la santé biologique des sols dans les agroécosystèmes méditerranéens en France et au Liban.

Les grandes actions du projet :

- accompagner les agriculteurs par la mise en place d'un réseau professionnel dans le cadre de formations théoriques et pratiques dans le domaine de l'agroécologie ;
- former les jeunes aux techniques de l'agroécologie par l'insertion sociale et professionnelle ;
- développer une culture agroécologique de blé tendre adaptée aux changements climatiques avec les agriculteurs ;
- identifier des pratiques agroécologiques pour améliorer la santé des sols et la production en vigne, en contexte de changement climatique ;
- gestion du projet - communication - évaluation.



ACTIVITÉS 2025

	État d'avancement en France	État d'avancement Au Liban
Action 1	Action à réaliser en 2026	
Action 2	Journée réalisée pour le BUT « Génie biologique » de l'IUT de Digne-les-Bains avec une cinquantaine d'étudiants de 1ere année en salle et sur le terrain Accueil de 2 stagiaires	Accompagnement d'étudiants pour les expérimentations de terrain Présentation du projet lors de cours magistraux.
Action 3	<i>Ex situ</i> (en placettes expérimentales) Suivi phénologique, de productivité, de taux de protéines et de taux de mycorhization sur 6 variétés de céréales françaises. Etude des taux de mycorhization de 10 espèces messicoles. Préparation du sol et semis de 2 variétés de blé associé ou non aux messicoles. Analyse des taux de mycorhization.	Des semis de variétés de blé français (KWS, Touzelle et Saisette) et italien ont été semées chez un agriculteur d'Hanaway, dans la région de Tyr. Malgré les conditions de vie très dangereuse, l'agriculteur et notre partenaire scientifique ont pu réaliser des analyses sur les taux de rendement mais également prélever du sol pour analyser les taux de

	<p><i>In situ</i>(en parcelles agricoles) : Inventaires des plantes messicoles, mesure du recouvrement de végétation, étude des taux de mycorhization pour les céréales seules et pour les céréales en présence de messicoles et de la biomasse sur 3 parcelles agricole en céréales d'hiver dans le Verdon et le gapençais. Enquête auprès des agriculteurs sur leurs pratiques et analyses physico-chimiques des sols.</p>	mycorhization de chaque variété.
Action 4	Action à réaliser en 2026	Action à réaliser en 2026

RESSOURCES

fiche projet : <https://cbn-alpin.fr/hayatsol-programme-de-cooperation-france-liban>

	Hayatsol
Montant du projet	89 626 €
Financeurs	Ministère de l'Europe et des Affaires Étrangères
Partenaires	LECA, Bioterra sud
Période de réalisation	09/2024-08/2027

PROJET RESTORALP AUVERGNE-RHÔNE-ALPES ET OFB

Plusieurs actions composent ce projet réalisé en partenariat avec le CEN Savoie :

- 1- Intégrer les besoins en semences locales pour les chantiers de restauration écologique en Savoie
- 2- Chantiers de restauration écologique avec des semences locales en Savoie
- 3- Recherche de nouveaux sites de collecte et de production dans les Alpes du Nord
- 4- Formation du grand public à Végétal local
- 5- Développer et valoriser la filière des semences locales récoltées auprès des acteurs du territoire
- 6- Définition d'un cadre méthodologique pour une stratégie de restauration dans les Alpes

Le CBNA est impliqué dans les actions 3 à 6.



ACTIVITÉS 2025

Action 3

En 2025, 3 aménageurs ont manifesté un intérêt pour poursuivre la démarche au niveau local : EDF Hydro (AURA et Méditerranée), EDF Power Solution et TELT. Au niveau national, EDF et Végétal local ont également lancé une démarche partagée.

En parallèle le CBNA a élaboré une nouvelle méthode pour étudier la composition et le taux de viabilité des mélanges de graines récoltés par le CEN73 (parcelles agricoles). L'objectif est de tester cette méthode et de la standardiser pour l'ensemble des tests de semis du CBNA si les résultats sont satisfaisants et exploitables. Les résultats seront analysés en 2026.

Action 4

Le financement de la Région Auvergne-Rhône-Alpes dans le cadre de ce projet a permis de travailler sur la conception d'une exposition à destination du grand public sur le thème des graines. Cette exposition composée d'un volet technique et d'un volet artistique a été présentée au public sur le Jardin alpin de Gap-Charance durant l'été 2025. Une diffusion à travers le territoire alpin (et au-delà) a débuté à l'automne 2025 et devrait se poursuivre pendant 5 ans. Plus de 10 500 personnes ont d'ores et déjà découvert cet outil de médiation sur les graines.

Action 6

La stratégie de restauration dans les Alpes a pour objectif d'orienter les politiques publiques dans les projets portant atteintes aux habitats (mesures compensatoires...) et pour prioriser les actions de restauration, de conserver les habitats patrimoniaux et fragiles, d'orienter les décisions dans la hiérarchisation et le financement de projets à mettre en œuvre (SDAGE, SCOT, SNCRR, SAP...), d'orienter les gestionnaires sur les actions de restauration et de mobiliser les acteurs régionaux.

En 2025, nous avons réalisé :

- étape 1 : enquête auprès des acteurs de la restauration dans les Alpes pour identifier les besoins
- étape 2 : liste hiérarchisée des habitats à enjeu de restauration.

restent à faire en 2026 :

- étape 3- cartographier les enjeux de restaurer afin de spatialiser les besoins ;
- étape 4- rédiger un plan d'actions.

En parallèle à ce travail dans les Alpes, une stratégie de restauration est en cours de réalisation à l'échelle de la région Auvergne-Rhône-Alpes, portée par la DREAL Auvergne-Rhône-Alpes : les CBN alpin et massif central sont impliqués dans le projet de stratégie régionale. Un projet similaire est en cours de développement en région PACA avec la DREAL et le CBN Méditerranéen de Porquerolles.

RESSOURCES

fiche projet : <https://cbn-alpin.fr/programme-dactions-2025-du-conservatoire-botanique-national-alpin-en-region-auvergne-rhone-alpes>

exposition "La graine, en grand !" : <https://cbn-alpin.fr/la-graine-en-grand>

rapport : [Stratégie de restauration des écosystèmes dans les Alpes - Approche méthodologique. Focus sur la hiérarchisation des habitats à enjeu de restauration](#)

	Restoralp Auvergne-Rhône-Alpes
Montant du projet	75 379 €
Financeurs	Région AURA, OFB
Partenaires	CEN Savoie
Période de réalisation	2024-2027

BANQUE DE SEMENCES ET JARDIN CONSERVATOIRE

La banque de semences et le jardin conservatoire sont les outils de conservation *ex situ* des plantes rares et menacées du territoire d'agrément du CBNA.

BANQUE DE SEMENCES

La banque de semences rassemble et conserve des plantes sous forme de fruits, de graines ou encore de spores. Les semences sont conservées au CBNA dans une chambre froide (4°C, 40 % Hr) et dans des congélateurs (-18°C). La chambre froide est un mode de conservation à moyen terme et une collection active qui permet d'utiliser les semences pour des expérimentations. Les congélateurs permettent quant à eux de conserver les semences sur le long terme, celles-ci sont donc moins mobilisées.

Cette banque de semences regroupe aujourd'hui 1 151 taxons avec 3 502 lots de graines récoltées depuis 1979, souvent sur plusieurs localités pour chaque taxon afin de conserver aussi leur diversité génétique. Depuis 1997, ce sont principalement les espèces protégées ou définies comme prioritaires qui sont conservées au CBNA.

Ces semences sont une ressource importante pour la connaissance de la biologie des espèces. Les semences conservées sont aujourd'hui systématiquement décrites pour connaître leurs caractéristiques biologiques (masse, morphologie, type de réserve et d'embryon). Elles sont aussi testées afin d'identifier les conditions de germination, la viabilité initiale des lots et leur état de conservation.

Chiffres clés

	2021	2022	2023	2024	2025
Lots de semences récoltés	21	9	23	86	36
Nb de taxons récoltés	18	8	20	57	27
Lots décrits	11	6	5	64	12
Taxons décrits	11	5	4	40	9
Lots testés	15	9	37	64	33
Taxons testés (germination, viabilité...)	14	3	32	42	27

Activités 2025

Récoltes de semences pour les programmes [Végétal Local](#), Fond Vert [pelouses sableuses](#), ROYAUME (*Eryngium alpinum*), PCF (*Centaureum favarger*) et Biomimalp (*Arnica montana*).

JARDIN EXPÉRIMENTAL

Le jardin expérimental est un outil supplémentaire pour la conservation des espèces. Il sert à la mise en place d'expérimentations scientifiques en jardin (essais de cultures, études phénotypiques de populations cultivées en jardin commun, suivi phénologique, mycorhization). Il sert également de site de production dans le cadre de programmes de renforcement de populations ou de mesures compensatoires pour le déplacement d'espèces protégées ou encore de revégétalisation. Il permet enfin de conserver directement des souches de plantes rares et menacées.

Chiffres clés

	2021	2022	2023	2024	2025
Semis réalisés	43	105	9	11	29
Taxons semés	40	101	2	6	28
Mises en cultures	18	138	63	24	58
Taxons mis en culture	18	113	61	19	41

Activités 2025

Les semis et les cultures de cette année sont essentiellement dans le cadre des programmes [Végétal local](#) et [SCHALP](#).



EXPERTISES

APPUI À LA MISE EN ŒUVRE DES POLITIQUES PUBLIQUES DE BIODIVERSITÉ

DÉCLINAISON DES PLANS NATIONAUX D'ACTION

Les articles L.411-1 et L.411-2 du code de l'environnement fixent réglementairement l'objectif d'assurer le maintien ou le rétablissement dans un état de conservation favorable des espèces de la faune et de la flore menacées. Lorsque les outils réglementaires de protection de la nature ou autres politiques publiques sont jugés insuffisants ou incomplets pour remplir ces objectifs, les Plans Nationaux d'Actions (PNA) sont mis en œuvre. Ces dispositifs permettent d'enclencher des actions spécifiques et concrètes, nécessaires pour conserver ou restaurer les populations des espèces concernées et leurs habitats. Les CBN rédigent et animent les plans nationaux d'actions spécifiquement orientés sur la flore et les habitats. Ils animent également les déclinaisons régionales de ces plans. Le CBNA porte 2 PNA, 2 déclinaisons régionales d'un PNA et participe à 3 PNA portés par des CBN partenaires.

Activités 2025

PNA Pelouses sableuses continentales

Le PNA en faveur des espèces et des habitats des pelouses sableuses continentales s'est poursuivi en 2025.

L'animation du PNA par le CBNA a permis :

- le suivi administratif et des actions menées sur le périmètre du PNA, l'animation des échanges et des groupes de travail ainsi que du comité technique n°4 ;
- la rédaction d'un dossier de demande d'autorisation d'introduction de l'Orcanette des sables sur 5 sites dans l'Ain, la Drôme et le Rhône ;
- l'expertise sur plusieurs dossiers ERC impactant des pelouses sableuses (Salaise-sur-Sanne et Orange) ;
- l'encadrement d'un service civique participant à des actions



« communication » du PNA, la présentation du PNA à plusieurs reprises, ainsi que la participation à la création d'un panneau pédagogique pour Arche Agglo.

Des actions ont également été menées dans le cadre du projet Fonds Vert "Améliorer l'état des populations et restaurer des habitats" :

- prospections sur des sites mal connus du territoire ;
- récolte de graines d'espèces patrimoniales et indicatrices ;
- renforcements et réintroductions de populations pour l'Orcanette des sables ;
- réintroduction de Corisperme de France dans la vallée du Rhône ;
- mise place de projets de restauration de sites en Isère et dans l'Ain.

Une mise à jour de la page dédiée au PNA sur le site du CBNA est également en cours, pour mieux communiquer sur les enjeux et l'avancement du PNA.

PNA Parois et pieds de parois calcaires liguro-provençales

En début d'année, le CBNA et le CBNMed ont envoyé des propositions de corrections suite à l'avis officiel du CNPN. En l'attente de réponse, nous avons profité de 2025 pour engager un travail de préparation conjoint avec le CBNMed en amont du lancement officiel du PNA :

- poursuite de travail cartographique (croisements parois et taxons rupicoles à enjeux, cartographie des sites d'escalade...);
- diffusion des données (entrée spécifique sous le portail documentaire des deux CBNx, rédaction de notices explicatives concernant les ressources mises à disposition) ;
- communication (préparation de contenu web, présentation aux journées RESEDA) ;
- prise de contact avec partenaires (préparation saison 2026, moyens de sensibilisation...).



Plan régional d'actions en faveur des plantes messicoles

En région Provence-Alpes-Côte d'Azur a eu lieu le premier COPIL depuis la rédaction du nouveau PNA et la validation de sa déclinaison régionale. Plusieurs actions ont été réalisées en lien avec le plan d'actions :

- intervention à l'IUT de Digne-les-Bains pour sensibiliser et former les étudiants en agronomie ;
- animation grand public à la découverte des messicoles avec l'association le CoBOY ;
- réunions d'articulation avec le PNA ainsi qu'échanges avec d'autres PRA portant sur les pollinisateurs et papillons de jour pour développer des synergies entre plans ;
- poursuite du suivi territoire messicoles sur l'ensemble du massif alpin dans le cadre de Flore Sentinelle ;
- échanges autour de la préfiguration d'un réseau de parcelles conservatoires en PACA.



En région Auvergne-Rhône-Alpes, l'animation du PRA s'est poursuivie notamment à travers :

- l'organisation d'un Comité de pilotage en mars 2025 ;

- la mise en œuvre d'un projet régional, financé par le Fonds vert, visant à améliorer la prise en compte des messicoles dans la veille foncière, l'accompagnement des agriculteurs dans la prise en compte de ces espèces, la réalisation et le suivi de réimplantations, la poursuite des travaux engagés sur les vignes.

ESPÈCES VÉGÉTALES EXOTIQUES ENVAHISSANTES (EEE)

Le CBNA met en œuvre des actions de connaissances sur les EEE : identification des espèces, liens concernant leurs habitats et écologie, analyse des voies d'introduction et de propagation, acquisition de données de répartition.

Concernant les opérations de gestion et restauration associées, le CBNA n'a pas forcément vocation à être l'interlocuteur principal sur la thématique, ce champ de compétence étant d'ailleurs plutôt l'affaire des gestionnaires d'espaces naturels. Le CBNA assure essentiellement une veille bibliographique sur les actions de gestion des espèces exotiques envahissantes : toutes les publications sur le sujet sont répertoriées et intégrées régulièrement dans la base de données documentaire du Conservatoire.

Activités 2025

- Participation aux échanges du réseau thématique national EEE : discussions autour de la mise en place des contrôles EEE en jardinerie, point sur les autorisations préfectorales départementales des CBN pour manipuler des PEE réglementées.
- Surveillance et Centre de ressources EEE : contribution à l'élaboration de fiches d'aide à l'identification et à la détection de PEE.
- Appuis ponctuels auprès de différents partenaires pour la détermination d'espèces et analyse des voies d'introduction et de propagation.

LISTES ROUGES

Développées au niveau mondial par l'Union Internationale pour la Conservation de la Nature (UICN), les listes rouges sont considérées comme l'outil de référence pour évaluer l'état de conservation et le risque d'extinction des espèces. La réalisation de ces listes rouges repose sur une méthodologie d'évaluation élaborée par l'UICN et partagée au niveau mondial, basée sur la compilation et l'analyse des connaissances existantes en termes de dynamique de populations, d'étendue et de fragmentation de populations, ainsi que de menaces.

Au niveau national le CBNA a contribué à la réalisation de la Liste rouge des espèces menacées en France – Chapitre Flore vasculaire de France métropolitaine (2018).

Le CBNA a coproduit les listes rouges régionales suivantes :

- liste rouge régionale des végétations de AURA (2023) ;
- liste rouge régionale des Bryophytes de AURA (2017) ;
- liste rouge régionale de la flore vasculaire de PACA (2015) ;
- liste rouge régionale de la flore vasculaire de ex- Rhône-Alpes (2014).

Activités 2025

Flore vasculaire

Liste de protection nationale : les CBN ont été associés à la révision de la liste de protection nationale de la flore vasculaire qui paraîtra en fin d'année 2026.

Listes rouges régionales : l'Etat a missionné le CBNA pour réviser les Listes Rouges Régionales de son territoire d'agrément. Le travail est mené de concert avec le CBNMC pour la région AURA et le CBNMed pour la région Provence-Alpes-Côte d'Azur. Des comités d'experts ont été consultés pour partager la démarche et recueillir les avis. Les deux nouvelles listes rouges régionales doivent être validées par l'UICN et l'Etat avant d'être publiées en 2026.

Listes de protection régionale des espèces végétales : la révision des listes rouges constitue une étape préliminaire à l'élaboration des nouvelles listes d'espèces protégées au niveau régional. Les listes de protection sont proposées pour le territoire des deux régions Auvergne-Rhône-Alpes et Provence-Alpes-Côte d'Azur en ce qui concerne le CBNA.

Ce travail initié dans l'année 2025 prendra fin au deuxième semestre de l'année 2026.

Bryophytes

Liste de protection nationale : les CBN ont été associés à l'élaboration d'une liste d'espèces à protéger au niveau national.

Liste de protection régionale : en complément de la liste nationale, une liste d'espèces à protéger en région Auvergne-Rhône-Alpes est prévue. La DREAL Auvergne-Rhône-Alpes a missionné les CBN alpin et du Massif central pour coordonner ce travail en lien avec un groupe d'experts régionaux. Ce travail a débuté en 2025 et se terminera en 2026.

NATURA 2000

Le CBNA assure pour le compte des DREAL Auvergne-Rhône-Alpes et Provence-Alpes-Côte-d'Azur une mission d'appui au réseau Natura 2000 pour les départements situés sur son territoire d'agrément. Il accompagne les animateurs de sites et leurs opérateurs pour la réalisation des cartographies d'habitats et de taxons végétaux patrimoniaux, la rédaction des documents d'objectifs et s'assure de la conformité des livrables aux exigences nationales et régionales, visant à améliorer et harmoniser leur qualité et à faciliter l'agrégation et l'exploitabilité des données aux différentes échelles géographiques, notamment via la production et la mise à jour d'une couche unique des cartes d'habitats Natura 2000. Le CBNA fournit aussi un appui aux animateurs de sites Natura 2000 et aux services de l'État sur des problématiques liées à la reconnaissance, au diagnostic et à la gestion de la flore et des habitats naturels.

Activités 2025

Auvergne-Rhône-Alpes

Poursuite de la mission d'appui au réseau NATURA 2000 en Auvergne-Rhône-Alpes, à travers ses 4 composantes :

- appui à la réalisation et évaluation des livrables des cartographies d'habitats et de taxons végétaux patrimoniaux sur les sites du réseau ;
- expertises à la demande des animateurs de sites et/ou des services de l'État ;
- centralisation, harmonisation et diffusion des informations à travers l'actualisation de la couche unique

- régionale, en lien avec le pôle géomatique de la DREAL Auvergne-Rhône-Alpes ;
- coordination et suivi de la mission au CBNA, avec le CBNMC, et avec ses commanditaires.

Provence-Alpes-Côte-d'Azur

Poursuite de la mission d'appui au réseau NATURA 2000 en Provence-Alpes-Côte-d'Azur, à travers ses 4 composantes :

- expertise et validation des cartographies des habitats naturels et des espèces d'intérêt communautaire ;
- création/mise à jour couche unique habitats pour intégration dans le SINP régional ;
- appui et expertises diverses à la demande des services de l'État ou des animateurs de sites ;
- bilan, suivi et programmation des missions en région pour les départements des Hautes-Alpes et Alpes de Haute-Provence.

MISE À JOUR DES ZNIEFF

Activités 2025 en Provence-Alpes-Côte-d'Azur

Après une phase d'actualisation des contours des ZNIEFF de la région Provence-Alpes-Côte d'Azur, a débuté en 2021 une phase d'actualisation des données. Sur la base des contrôles effectués par le MNHN, 255 ZNIEFF de la région Provence-Alpes-Côte d'Azur devenaient invalides du fait d'un vieillissement des données. 15 ZNIEFF ont pu être actualisées en 2025 grâce aux données récemment bancarisées dans les bases de données. L'actualisation de 6 autres ZNIEFF a nécessité la réalisation d'inventaires croisés, floristiques et faunistiques, par le CBNA et le Conservatoire d'espaces naturels de Provence-Alpes-Côte d'Azur.

Activités 2025 en Auvergne-Rhône-Alpes

Fin de la 2ème phase du programme d'inventaire des bryophytes déterminantes dans les ZNIEFF de l'Isère et de l'Ain (zone continentale plaine rhodanienne) : 7 ZNIEFF inventoriées en 2025.

PROGRAMMES NATIONAUX

Le CBNA intervient dans différents programmes nationaux pilotés par le ministère en charge de l'écologie et l'Office français pour la biodiversité. Le programme national de cartographie des habitats (CarHab) fait l'objet d'une convention directe entre le ministère et le CBNA.

Recettes du CBNA liées aux programmes nationaux (€)	2021	2022	2023	2024	2025
Projet CarHab	98 364	137 799	6 750	155 085	178 024
Autres missions	174 590	171 725	229 101	140 570	138 269
Total	272 954	309 524	235 851	295 655	316 293

TAXREF

TaxRef est le référentiel taxonomique et nomenclatural français sur la faune, la flore et la fonge de métropole et d'outre-mer. Il est tenu à jour sous la responsabilité du Muséum national d'histoire naturelle et diffusé dans le cadre de la mise en œuvre Système d'Information de l'Inventaire du Patrimoine Naturel (SINP). Le réseau des CBN, coordonné par le CBNA, co-anime avec le MNHN depuis 2019 la mise à jour du référentiel TaxRef pour la flore vasculaire de métropole.

Activités 2025

Le travail réalisé en 2025 se concrétisera prochainement par la mise en ligne de la version 19 du référentiel TaxRef. Ce travail a notamment visé à intégrer les évolutions taxonomiques en lien avec Flora Gallica, la flore de référence pour la métropole, dont une deuxième version est en cours d'écriture. Ce travail a par ailleurs permis de préciser le statut d'espèces dont la présence sur ce territoire demeurait douteuse.

PRESTATIONS

Le CBNA réalise tous les ans un volume des prestations qui correspond à environ 10 à 15 % de ses recettes annuelles. Ces prestations, qui sont des missions facultatives des CBN, présentent un intérêt financier (équilibre du budget) mais également scientifique et stratégique. Le CBNA s'est fixé comme objectif de continuer à consacrer une part importante de son activité aux prestations en privilégiant les plus innovantes et les moins concurrentielles.

	2021	2022	2023	2024	2025
Chiffre d'affaire prestations (€)	133 348	332 271	152 500	242 342	238 798
Part des prestations dans les recettes totales	7 %	14 %	7 %	10 %	9 %

FORMATIONS

Chaque année, le CBNA intervient dans diverses formations sur demande de ses partenaires : accueil d'étudiants, interventions techniques auprès du réseau de botanistes, formations techniques auprès des partenaires, participation à des colloques, rencontres, etc. Cette activité est également proposée sous forme d'assistance aux fournisseurs de données.

En 2025 lors des différentes formations dans lesquelles il est intervenu, le CBNA a touché 255 personnes de pratiques variées : botanistes, aménageurs, techniciens de rivières, agents de collectivités, gestionnaires, Bureaux d'études, bénéficiaires VL, professionnels environnement, producteurs de végétaux, et collecteurs.



COMMUNICATION ET MÉDIATION

« Informer, sensibiliser et mobiliser », c'est ainsi que peut se formuler la mission de communication des Conservatoires botaniques nationaux. Au CBNA cette mission est répartie entre 4 axes principaux, chacun développant des enjeux, des publics et des outils différents. Depuis quelques années l'équipe communication du CBNA s'est étoffée avec l'accueil de volontaires en service civique.

COMMUNICATION INSTITUTIONNELLE

MAIL TOUTES FLEURS

Depuis 2015, la lettre d'informations du Conservatoire botanique national alpin est désormais sous la forme d'une newsletter présentant les actualités de la structure. Cette newsletter a été abandonnée fin 2024.

SITE INTERNET

Chiffres clés

	2021	2022	2023	2024	2025
Visiteurs uniques	40 000	36 000	-	1 817	-
Visites	173 000	169 000	712*	1 940	2 466
Pages vues	489 000	274 000	4 346*	5 491	7 038

* données récoltées sur 3,5 mois seulement (mi septembre-décembre)

Activités 2025

Veille informatique, gestion et diffusions des actualités, diffusion des offres de stage et d'emploi, gestion et diffusion de la communication obligatoire des programmes européens, corrections* ajout/suppression de contenus.

COMMUNICATION SCIENTIFIQUE ET TECHNIQUE

COMMUNICATION DE PROJETS

Depuis plusieurs années, le Conservatoire botanique national alpin a mis en place une communication de projets sur la base de la réalisation pour chaque projet de :

- une page web sur le site internet ;
- une fiche descriptive disponible en téléchargement sur la base bibliographique.

L'ensemble de ces éléments constitue aujourd'hui un axe fort de communication du CBNA sur ses actions et ses compétences en direction d'un public varié : partenaires, techniciens, décideurs, financeurs potentiels, grand public.

De plus chaque projet intègre aujourd'hui un volet de valorisation de ses actions et résultats qui prennent des formes diverses : sites web, posts Facebook, affiches, outils pédagogiques, édition de livrets techniques, exposition...

PARTICIPATION À LA REVUE DE L'OFFICE FRANÇAIS DE LA BIODIVERSITÉ

Afin de diffuser au mieux les questionnements, connaissances et retours d'expérience du monde de la biodiversité, l'Office français de la biodiversité a fusionné les revues 'Espaces naturels' et 'Faune sauvage' dans une nouvelle revue à destination des acteurs de la biodiversité : « Biodiversité, des clés pour Agir ».

Le Conservatoire botanique national alpin participe au Comité d'orientation de cette revue afin de proposer des thématiques, dossiers et actualités autour du réseau des CBN, de ses compétences et thématiques.

PUBLICATIONS

Le CBNA partage son travail au travers de très nombreuses publications de formats variés (rapports, articles scientifiques, documents de vulgarisation, etc.). Plus de 100 documents sont produits annuellement et mis à disposition de tous sur le portail documentaire du CBNA. L'[annexe 2](#) présente l'ensemble des publications CBNA en 2025.

Chiffres clés

	2021	2022	2023	2024	2025
Total des publications	110	136	143	68	77
Rapports	72	62	52	38	44
Mémoires de stagiaires	2	4	3	3	4
Articles publiés dans des revues scientifiques	2	7	9	6	3
Articles rédigés non publiés	1	0	0	0	0
Posters	2	5	3	9	0
Documents grand public	7	19	20	9	10
Ouvrages	0	0	1	0	0

NB : le nombre total de publications peut être supérieur au total des lignes car les diaporamas et les avis d'expertise n'apparaissent pas dans ce tableau.

MÉDIAS

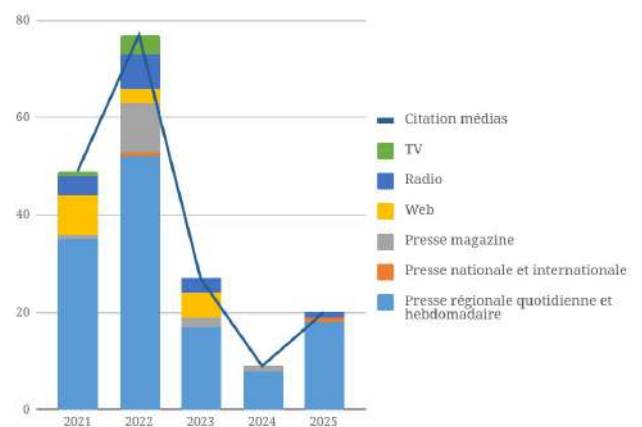
PRESSE

Travailler avec les médias (presse écrite, radio, TV, web...) permet de toucher un nombre important de personnes, souvent éloignées de nos actions ou de nos préoccupations. Sur ce point, sauf cas particulier, le Conservatoire botanique national alpin a fait le choix de saisir les opportunités de communication médiatique qui se présentent sans s'engager dans des relations médias approfondies faute de moyens disponibles.

Chiffres clés

	2021	2022	2023	2024	2025
Citations médias	45	77	25	8	20
Communiqués de presse	2	4	1	0	3
Dossiers de presse	2	1	0	0	0

Evolution des citations médias du CBN



Activités 2025

Le cœur de la relation presse cette année a tourné autour de l'exposition "La graine, en grand !" installée sur le Jardin alpin de Gap-Charance cet été. A cette occasion, le CBN alpin a pu intégrer les dossiers de presse départementaux et régionaux des organismes de valorisation touristique, assurant une visibilité importante auprès des médias, y compris au niveau national.

MÉDIAS SOCIAUX

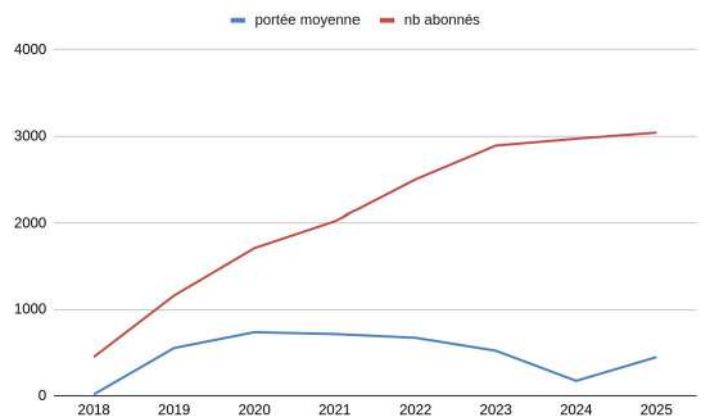
Depuis 2018 le travail média du CBNA s'est diversifié avec la création d'une page Facebook et d'un suivi des réseaux sociaux.

Chiffres clés Page Facebook

	2021	2022	2023	2024	2025
Nombre de publications	152	158	82	27	79
Taux d'engagement moyen annuel	7,74%	2,41 %	8,52%	1,66 %	2,36 %

Activités 2025

Gestion, programmation et diffusion de posts.



Posts les plus lus en 2025

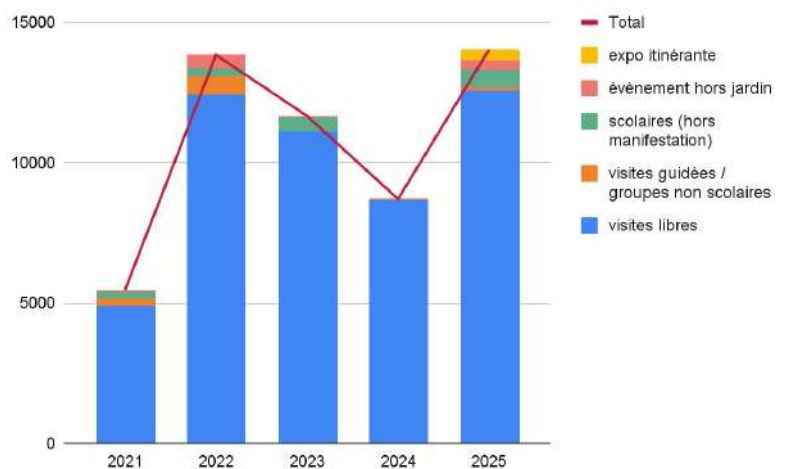
	Titre/sujet	Date	Couverture	Interactions	#
1	Avis de recherche : pivoine officinale	2 avril	3 329	86	#FlorAlp #CBNA #federmassif #enquete
2	Offre de stage PNActions en faveur des pelouses sableuses de la vallée du Rhône et de l'Ain.	9 déc	2 334	79	#fondsverts #regionaura #cbna #flore #alpes
3	Grande nouvelle pour les passionné(e)s de botanique et de nature ! Flore de la Drôme numérique	6 août	2 310	216	#LaDromeLeDepartement #Botanique #Drôme #Biodiversité #Flore #LucGarraud #Ecologie #AtlasFloristique

MÉDIATION

Chaque année, le Conservatoire botanique national alpin choisit de participer à quelques événements forts permettant de présenter au public ses actions et le sensibiliser à la préservation de la flore et des habitats naturels. La création du Jardin alpin de Gap-Charance dans le cadre du projet Alcotra Jardinalp et son ouverture en avril 2020 ont d'ores et déjà fait largement évoluer les modalités d'accueil du public par le CBNA. Depuis 2017 le CBNA propose également des missions de service civique autour de cette thématique de l'accueil des publics en général et à des interventions dans les écoles en particulier.

Activités 2025

La médiation en 2025 a été très largement tournée autour de l'exposition "La graine, en grand !", exposée sur le Jardin alpin de Gap-Charance durant la saison estivale puis lancée dans une itinérance qui se poursuivra sur les années à venir. Cette exposition a été complétée d'outils pédagogiques permettant à un large public de profiter de cet événement.



Jardin alpin

Plus de 11 000 personnes ont visité librement l'exposition sur ses 6 mois d'installation dans le Jardin alpin de Gap-Charance, avec le support d'un livret jeu a été créé afin d'accompagner le public familial dans sa découverte.

Une animation "graines" a été proposée en juillet et août 2 fois par semaine, en combinaison avec une visite guidée de l'exposition.

Médiation hors jardin alpin

Une collaboration a été mise en place avec le réseau de Culture Scientifique et Technique au sein des établissements du second degré du gapençais dans un premier temps et de l'académie d'Aix-Marseille par extension ensuite. Cette collaboration a permis de proposer une animation réalisée en classe auprès de collégiens (6e) et lycéens (terminales) leur permettant d'observer et de manipuler les graines afin de travailler autour de leur diversité. Cette animation a également été proposée dans le cadre de la Fête de la science à Sisteron et au Parvis des Sciences à Grenoble. Au total, ce sont plus de 800 élèves de 3e cycle, collège et lycée qui ont ainsi été touchés par ces animations.

L'exposition "La graine en grand !" a débuté son itinérance par une installation dans deux médiathèques du Champsaur (05) lors du festival Lignes de crêtes.

En parallèle de l'exposition, la valorisation du jeu de plateau Floralpina a également permis une sensibilisation du grand public aux impacts du changement climatique sur la flore alpine lors de 3 festivals de jeu où le prototype a été sélectionné : Place aux jeux (Grenoble), Valence joue aussi la nuit (Valence) et le Festival Ludique international de Parthenay. Ces animations ont touché plus de 300 personnes, souvent très éloignées de la thématique botanique et environnementale.



GESTION ET FINANCES

GOUVERNANCE

COMITÉ SYNDICAL

Le CBNA est un syndicat mixte administré par un comité syndical dont la composition au 31 décembre 2025 est précisée en [annexe 3](#).
En 2025, le Comité syndical s'est réuni à 4 reprises.



Claude BOUTRON
Président du Comité syndical

CONSEIL SCIENTIFIQUE

Le CBNA dispose d'un Conseil scientifique chargé d'orienter et d'évaluer les activités scientifiques. La composition de ce Conseil scientifique au 31 décembre 2025 est précisée en [annexe 4](#).
En 2025, le Conseil scientifique s'est réuni une fois.



Wilfried THUILLER,
Président du Conseil
scientifique

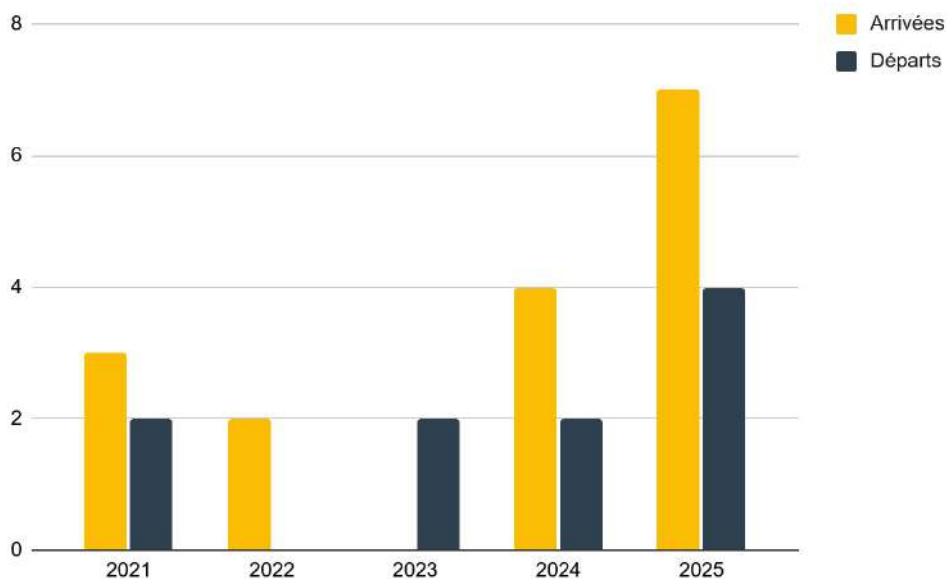
ÉQUIPE

La constitution de l'équipe au 31 décembre 2025 est présentée en [annexe 5](#).

Effectif

	2021	2022	2023	2024	2025
Effectif global	34	39	36	45	48
femmes	19	22	20	29	31
hommes	15	17	16	16	17
ETP	31,88	33,33	32,67	38,31	41,42
Apprentissage	0	1	1	1	2
CDD	9	13	9	17	19
CDI	10	10	11	12	11
FPT	14	13	13	13	13
FPE	1	2	2	2	3
Masse salariale	1 553 723 €	1 702 453 €	1 733 369 €	2 020 514 €	2 177 488 €

Evolution



COMPTE ADMINISTRATIF

Le CBNA est un syndicat mixte de collectivités. A ce titre, il respecte les règles de la comptabilité publique applicables aux collectivités. Il établit notamment un budget annuel dont la réalisation est vérifiée l'année suivante aux travers d'un compte administratif.

Le budget et le compte administratif sont présentés sous forme de deux sections (fonctionnement et investissement). Pour faciliter la compréhension des résultats, les deux sections sont regroupées dans les tableaux ci-dessous.

Dépenses réalisées 2025 (€)

Nature	Dépenses réalisées
Charges générales	313 083 €
Investissement	21 192 €
Rémunérations	2 177 488 €
Sous-traitance	135 053 €
Reversements de subventions aux partenaires	14 728 €
TOTAL	2 661 544 €

Recettes réalisées en 2025 (€)

Nature	Recettes réalisées
Cotisations syndicales (Gap, CD 05, Régions Provence-Alpes-Côte d'Azur et Auvergne-Rhône-Alpes)	260 000 €
Subvention de fonctionnement de l'État	482 190 €
Subventions	1 388 611 €
Prestations	301 976 €
Autres recettes	94 163 €
TOTAL	2 526 940 €

Résultat 2025	- 134 604 €
----------------------	--------------------

TABLE DES ANNEXES

1. actions de conservation 2025.....	55
2. publications du cbna en 2025.....	64
3. comité syndical du cbna.....	73
4. conseil scientifique du cbna.....	74
5. équipe du cbna.....	76

ANNEXE 1

ACTIONS DE CONSERVATION 2025

Espèce(s) ou Habitat(s)	Région	Dépt	Actions engagées	Durée du programme	Partenaire(s)	Cadre/projets
Plans d'actions / de conservation						
<i>Apium repens</i>	AuRA	38	- maintien en culture - suivi	2017-2028	CD38, Lo Parvi	Flore Sentinelle, SC Rhône-Alpes
<i>Botrychium simplex</i>	AuRA, PACA	74, 73, 38, 05	- suivi - concertation	2019-2028	CEN74, PN Vanoise, Gentiana, PNR Queyras	Flore Sentinelle, Dreal AuRA, SCALP
<i>Centaureum favargerii</i>	PACA	04, 05, 13, 84	- animation - suivi des populations - régénération des lots banque de semences - récoltes de graines sur lots mis en culture	2025-2035	CBNMed, SMAVD, Commune de Remollon, Franck Le Driant, botanistes espagnols, CBN Brest, ...	Plan Régional d'Actions, Flore Sentinelle, DREAL PACA
<i>Dryopteris cristata</i>	AuRA	38	- récolte de spores - suivi	2018-2027	CD38, Lo Parvi	Flore Sentinelle, SC Rhône-Alpes
<i>Iberis timeroyi</i>	AuRA	38	- suivi	2025	Lo Parvi	SC Rhône-Alpes
<i>Gagea bohemica</i>	AuRA	73	mise à jour du bilan stationnel	2025	PN Vanoise	Convention 73
<i>Liparis loeseli</i>	AuRA PACA	01, 38, 73, 74, 05	- suivi territoire - animation du réseau de gestionnaires - suivi des introductions	2010-...	Dreal AuRA, Dreal PACA, partenaires Flore Sentinelle	Flore Sentinelle

Espèce(s) ou Habitat(s)	Région	Dépt	Actions engagées	Durée du programme	Partenaire(s)	Cadre/projets
<i>Onosma arenaria subsp. pyramidata</i>	AuRA	26, 38, 01	- suivi station - conservation banque de semences - maintien d'une population culturale - sensibilisation	2008-...	CEN RA, Lo Parvi, Valence Romans Agglo, CD38	Plan National d'Actions, Flore Sentinelle, SC Rhône-Alpes
<i>Draba nemorosa</i>	AuRA, PACA	05	- remise à jour du bilan stationnel sur Briançon - mise en œuvre du plan de conservation - rédaction d'un plan local de conservation de la population de Briançon	2021-25	Parc national de la Vanoise, CEN Savoie, commune de Briançon, CEN PACA	Flore Sentinelle, SCALP
Messicoles, flore des vignes et vergers	AuRA	01, 26, 38, 73, 74	- Animation de la déclinaison régionale du PNA - Mise en oeuvre d'un projet fonds vert pour animer plusieurs actions du PRA : > définition de parcelles prioritaires à l'échelle régional et élaboration d'un cahier des charges à destination de la SAFER, > accompagnement de groupes d'agriculteurs pour la prise en compte des messicoles et renforcements de populations	2021 - 2027	DREAL AuRA, Région AuRa, CEN, associations, PNR, FDC, Chambres d'agriculture,...	DREAL AuRA, Fonds verts, conventions départementales

Espèce(s) ou Habitat(s)	Région	Dépt	Actions engagées	Durée du programme	Partenaire(s)	Cadre/projets
Messicoles, flore des vignes et vergers (suite)	AuRA	26	- inventaires au sein de parcelles de céréales du réseau "fermes paysannes et sauvages" - réimplantation de messicoles	2024-2027	DREAL Aura, Fermes paysannes et sauvages.	Fonds vert, DREAL AURA
		73	- suivi - amélioration des connaissances sur la flore des vignes - implantations de messicoles dans des parcelles de vignes - suivi des implantations	2010-...	CEN73, Association Hippothèse, La Motte-Servolex, Association "Les Pétavins" ; Communauté de communes "Coeur de Savoie"	Flore Sentinelle, convention 73, AAP CD73
		74	- suivi - semis de messicoles sur une parcelle du Conservatoire du littoral (commune d'Excenevex)	2014-	Conservatoire du littoral, LPO 74, Domaine de Guidou	Flore Sentinelle, prestation
		38	- amélioration des connaissances sur la flore des vignes - implantations de messicoles dans des parcelles de vignes - suivi des implantations	2014 - ...	DREAL AURA	Flore Sentinelle, prestation, AAP CD38

Espèce(s) ou Habitat(s)	Région	Dépt	Actions engagées	Durée du programme	Partenaire(s)	Cadre/projets
Messicoles, flore des vignes et vergers (suite)	PACA	04, 05, 06, 13, 83, 84	<ul style="list-style-type: none"> - COFIL - animation du PNA en région - journée de sensibilisation grand public - journée de formation IUT Digne 1ère année agronomie - préfiguration d'un réseau de parcelles conservatoires (échanges et prises de contacts) - lien avec les autres PNA (pollinisateurs, papillons de jours) - appui technique aux acteurs locaux 	2024-2033	CBNMed, CEN PACA, PNR, sites Natura 2000, LPO, FNE, chambres d'agriculture, Bio de PACA, CEREMA, Tour du Valat, ...	DREAL PACA
Multi espèces pelouses sableuses	AuRA, PACA Occitanie	01, 26, 38, 07, 84, 30, 73, 74, 04, 69	<ul style="list-style-type: none"> - animation du PNA - prospections et cartographie - récoltes de graines (par espèce et en mélange) 	2024-2034	CBNMed, CBNMC, CEN AuRA, CEN PACA, CEN 74, CEN73, Parc Miribel-Jonage, PNR Vercors, PNR gorges de l'Ardèche, Gentiana, Lo Parvi, Arthropologia, Fils et Soies, PNR Luberon, conseils départementaux, régions, Dreal AuRA...	Flore Sentinelle, DREAL AuRA coordinatrice

Espèce(s) ou Habitat(s)	Région	Dépt	Actions engagées	Durée du programme	Partenaire(s)	Cadre/projets
Multi espèces parois et pieds de parois calcaires liguro-provençales	AuRA PACA	26, 05, 04, 06, 83, 84, 13	<ul style="list-style-type: none"> - tests rattachements phytosociologiques - prises de contacts pour formation/sensibilisation - mise à disposition de ressources - présentations - animation du PNA (réunions) 	2025 - 2029	CBNMed, DREAL PACA et AuRA, ensemble des acteurs ciblés dans le PNA	Flore Sentinelle, DREAL PACA coordinatrice
Espèces patrimoniales des boisements et pelouses sur gypse des Alpes et Préalpes	AuRA PACA	04, 05, 73	<ul style="list-style-type: none"> - prospections des sites - inventaires (trachéos, bryos et lichens) - mise en place d'un bilan stationnel habitats 	2024 - ...	DREAL AuRA et PACA, PNM, PNV, PNR Queyras, DDT73, Réserve géologique de Haute-Provence	Flore Sentinelle, SCHALP
Programmes et activités de recherche						
CEObs Alpes	AuRA PACA	04, 05, 26, 38, 73	participation aux journées d'expérimentation sur le terrain (suivi des communautés végétales avec prise en compte des erreurs d'observation dans les Alpes)	2025	CD26, CEN Savoie, INRAe, PNR Queyras, SMIGIBA, PNE	Flore Sentinelle, SCHALP, AAP ZAA-SDA

Espèce(s) ou Habitat(s)	Région	Dépt	Actions engagées	Durée du programme	Partenaire(s)	Cadre/projets
Etude de la niche écologique de 4 espèces forestières patrimoniales : <i>Androsace chaixii</i> , <i>Lobaria pulmonaria</i> , <i>Trochiscanthes nodiflora</i> , <i>Scapania carinthiaca</i>	AuRA PACA, Italie, Suisse	04, 05, 06, 26, 38, 73, 74, 83, 84	- définition des protocoles - campagnes de terrain (flore, pédologie, peuplements forestiers...) - analyse des données - synthèse et préconisations de gestion	2023-2026	ONF, CBN Med, PNR Baronnies provençales, PNR Chartreuse, PNR Verdon, PNR Préalpes d'Azur, PN Mercantour, PN Vanoise, SMIGIBA, collectivités en charge de Natura 2000, Aree protette Alpi Marittime, Canton de Vaud, Hintermann & Weber.ch	Sylvalp
Marges pro glaciaires	AuRA PACA	05, 73, 74 Valais (CH)	préparation d'un 2ème article scientifique (Zimmer, Vallée, <i>et al.</i>)	2019-2022 (financement projet ROCVEG)	IRD labo AMAP, PNV, CREA, LECA, CNRS/Université Grenoble Alpes	Flore Sentinelle, ROCVEG
Glaciers rocheux	PACA	05	mise en place d'un suivi sur le glacier rocheux de la Farneireta	2018-...	PNR Queyras	Flore Sentinelle, SCHALP (et anciennement ROCVEG)
Messicoles et mycorhizes	PACA	04	analyse des relations entre plantes messicoles et AMF en parcelles de blé et de vignes en France et au Liban	2024-2027	LECA, Bioterra sud (Liban)	Hayatsol

Espèce(s) ou Habitat(s)	Région	Dépt	Actions engagées	Durée du programme	Partenaire(s)	Cadre/projets
Bilans stationnels						
<i>Hieracium chaixianum</i>	PACA	05	bilan stationnel	2025	SMIGIBA	Flore Sentinelle/OFB
<i>Hieracium ravaudii</i>	AuRA	38	bilan stationnel	2025		Flore Sentinelle/OFB
<i>Viola stagnina</i>	AuRA	01	bilan stationnel	2025-	CD 01	Flore Sentinelle/PNA
<i>Liparis loeselii</i>	AuRA, PACA	73, 38, 01, 05	bilan stationnel	2010-	CD 38, CD 73, N2000	Flore Sentinelle
<i>Nardo strictae-Juncion squarrosi</i>	AuRA, PACA	38	bilan stationnel habitat	2023-2027		Flore Sentinelle, SCHALP
Suivis habitats						
Bas-marais arctico-alpins	AuRA, PACA	04, 05, 38, 73	suivi station	2010-...	PNR Queyras, PN Vanoise, Emparis	Flore Sentinelle, SCHALP
Bas-marais arctico-alpins	AuRA, PACA	05, 73	suivi territoire	2010-...	CEN Savoie, Commune de Névache, PNE, PNR Queyras (N2000), ...	Flore Sentinelle, SCHALP
Combes à neige	AuRA, PACA, Corse	04, 05, 06, 38, 73, 74, 2B	suivi station	2016-...	Asters/CEN74, PNE, PNR Queyras, CREA Mont-Blanc	Flore Sentinelle, SCHALP
Combes à neige	AuRA, PACA	04, 05	suivi territoire	2016-...	Asters/CEN74, CA Pays de Gex, CCSPVA, Commune de Névache, CREA Mont-Blanc, PNE, PNGP, PNM, PNV, PNR Queyras, RNR Partias, SMIGIBA	Flore Sentinelle, SCHALP

Espèce(s) ou Habitat(s)	Région	Dépt	Actions engagées	Durée du programme	Partenaire(s)	Cadre/projets
Tourbières	AuRA/PACA	38	suivi station	2024-	Commune de Chamrousse	Flore Sentinelle, SCHALP
Messicoles	AuRA, PACA	04, 05, 26, 38, 73, 74, 84	suivi territoire	2017-...	PNE, PNR Queyras (N2000)	Flore Sentinelle, SCHALP
Tuffière	AuRA	73, 74, 38	suivi station	2025-		Flore Sentinelle, SCHALP
Forêts à enjeux	AuRA, PACA	04, 05, 26, 38, 73, 74	- définition des protocoles - campagnes de terrain (calibration et déploiement des protocoles) - analyse des données	2023-2027	ONF, CNPF, nombreux gestionnaires d'espaces naturels et de réserves (RN et RB)	Flore Sentinelle, Sylvalp
Suivis espèces						
<i>Androsace breistrofferi</i>	AuRA PACA	26,	- suivi station 26			Flore Sentinelle, SC Rhône-Alpes
<i>Botrychium simplex</i>	AuRA, PACA	74, 73, 38, 05	- suivi station	2010-...	PNR Queyras, Gentiana	Flore Sentinelle, SCALP, départements
<i>Centaureum favargerii</i>	PACA	05	- suivi et amélioration du protocole - installation de matériel facilitant le suivi sur site	2021-...	Franck LeDriant, Commune de Remollon	Flore Sentinelle
<i>Eryngium alpinum</i>	AuRA, PACA	04, 05, 38, 73, 74	- suivi territoire - suivi renforcement de populations	2018-...	Asters CEN 74, PNE, PNV, PNR Bauges, PNR Chartreuse	Flore Sentinelle

Espèce(s) ou Habitat(s)	Région	Dépt	Actions engagées	Durée du programme	Partenaire(s)	Cadre/projets
<i>Geranium argenteum</i>	PACA	04, 05	- suivi station - suivi territoire	2021-...	SMIGIBA, PNM	Flore Sentinelle
<i>Hornungia procumbens</i>	PACA	05	- suivi station en lien avec les changements de pratique sur les sites	2020-...	PNR Queyras, N2000, DDT05	Flore Sentinelle, SCALP
<i>Liparis loeselii</i>	AuRA PACA	73, 74, 01, 38, 05	- suivi territoire - suivi station	2010-...	Flore Sentinelle	Flore Sentinelle
<i>Loeflingia hispanica</i>	AuRA	26	suivi station	2018, 2020, 2021, 2022, 2024, ...		Flore Sentinelle, convention 26
<i>Onosma arenaria subsp. pyramidata</i>	AuRA	01, 38, 26	suivi station	2008-...	Flore Sentinelle	PNA, Flore Sentinelle, région AuRA, départements 01, 38, 26
<i>Potentilla delphinensis</i>	AuRA PACA	73, 38, 05	suivi territoire	2010-...	PNE, PNR Bauges, PNR Chartreuse	Flore Sentinelle
<i>Primula halleri</i>	PACA	05	suivi station	2017-...	PNR Queyras	Flore Sentinelle
<i>Tofieldia pusilla</i>	PACA	05	suivi station	2017-...	PNR Queyras	Flore Sentinelle
<i>Epipactis exilis</i>	AuRA	26	suivi des populations	2024-...	Dpt 26	CPO 26

ANNEXE 2

PUBLICATIONS DU CBNA EN 2025

ABDULHAK,S., BIZARD,L., DEBAY,P., GARRAUD,L., HALLEZ,A., LEGLAND,T., MERHAN,B., MICHOUPLIER,M., PACHE,G., VAN ES,J., WIRTZ,L., 2025. *FLOR-ALP. Bilan des actions d'inventaire de la flore vasculaire - Année 2024*, Conservatoire botanique national alpin. Rapport d'étude, Région Sud Provence-Alpes-Côte d'Azur, Région Auvergne-Rhône-Alpes, 39p.

ABDULHAK,S., FORT,N., HUC,S., 12/2025. *Comment les actions des services scientifiques du CBNA peuvent répondre aux besoins de la mise en œuvre du règlement européen sur la restauration de la nature ?*, Conservatoire botanique national alpin. Conseil scientifique du conservatoire botanique national alpin, Saint-Martin d'Hères, 1er décembre 2025, 17p.

BIZARD,L., GENIS,J.M., 10/2025. *SI-ALP. Cahier des charges. Relevés floristiques et phytosociologiques*, Conservatoire botanique national alpin. Rapport d'étude, Union européenne, Région Sud Provence-Alpes-Côte d'Azur, Région Auvergne-Rhône-Alpes, 48p.

BIZARD,L., GENIS,J.M., HOARAU,C., ISENMANN,M., LAPEBIE,L., KRISTO,O., MARQUIS,F., MILCENT,J.P., 05/2025. *SI-ALP. Bilan des travaux réalisés en 2024*, Conservatoire botanique national alpin. Rapport d'étude, Fonds européen de développement régional, Région Sud Provence-Alpes-Côte d'Azur, Région Auvergne-Rhône-Alpes, 39p.

BIZARD,L., GENIS,J.M., HOARAU,C., ISENMANN,M., LAPEBIE,L., KRISTO,O., MARQUIS,F., MILCENT,J.P., UNGARO,A., 07/2025. *SI-ALP. Phase 1*, Conservatoire botanique national alpin. Rapport d'étude, Fonds européen de développement régional, Région Sud Provence-Alpes-Côte d'Azur, Région Auvergne-Rhône-Alpes, 83p.

BONNET,V., 02/2025. *Avis d'expertise. Avis sur dossier de demande de dérogation espèces protégées - restauration de digue -Communauté de communes Bresse et Saône - Inule britannique et Laïche à épis noirs, Pigamon jaune, Euphorbe des marais, Fritillaire pintade, Oenanthe à feuilles de Silaus, Orge faux-seigle*, Conservatoire botanique national alpin.

BONNET,V., 07/2025. *Synthèse sur l'état des populations de Liparis de Loesel en région AURA et leur évolution entre 2010 et 2025*, Conservatoire botanique national alpin. Rapport d'étude, Direction régionale de l'environnement, de l'aménagement et du logement Auvergne-Rhône-Alpes

BONNET,V., 12/2025. *Plan National d'Actions « Pelouses sableuses continentales ». Flore Sentinelle 10/12/2025*, Conservatoire botanique national alpin. Direction régionale de l'environnement, de l'aménagement et du logement Auvergne-Rhône-Alpes, 16p.+annexes

BONNET,V., 2025. *Plan National d'Actions Pelouses sableuses continentales. Comité technique 07/04/2025*, Conservatoire botanique national alpin. Direction régionale de l'environnement, de l'aménagement et du logement Auvergne-Rhône-Alpes, 23p.

BONNET,V., 12/2025. *Avis d'expertise. Avis du Conservatoire botanique national alpin sur un dossier de demande de dérogation pour la destruction exceptionnelle d'espèces protégées - projet de liaison autoroutière entre Machilly et Thonon-les-Bains (A412)*, Conservatoire botanique national alpin. 20p.

BONNET,V., 03/2025. *Plan national d'actions 2024-2033 en faveur de la flore et des habitats menacés des pelouses sableuses continentales de la vallée du Rhône et de l'Ain. Rapport d'activités 2024*, Conservatoire botanique national alpin. Rapport d'étude, Direction régionale de l'environnement, de l'aménagement et du logement Auvergne-Rhône-Alpes

BONNET,V., 03/2025. Dossier relatif à l'introduction et au renforcement de populations d'une espèce protégée *Onosma arenaria* Waldst. & Kit. subsp. *pyramidata* Br-BI (Orcanette des sables) sur les départements du Rhône, de la Drôme et de l'Ain, dans le cadre du PNA en faveur de la flore et des habitats menacés des pelouses sableuses continentales de la vallée du Rhône et de l'Ain, Conservatoire botanique national alpin. 21p.

BONNET,V., FORT,N., 06/2025. *Elaboration d'une liste de taxons végétaux prioritaires pour la conservation. Parc Naturel du Vercors. Prélisme*, Conservatoire botanique national alpin. Rapport d'étude, Parc naturel régional du Vercors, 13p.

BONNET,V., SIMON,As., 09/2025. *Suivi du Botryche simple dans les Hautes-Alpes*, Conservatoire botanique national alpin, Parc naturel régional du Queyras. Rapport d'étude, Direction régionale de l'environnement, de l'aménagement et du logement de Provence-Alpes-Côte d'Azur

CARRUTHERS-JONES,J., GUETTE,A., CARVER,S., LEFEBVRE,T., VALLAURI,D., DEBEIR,L., AYKROYD,T., BARTHOD,C., CAVALLIN,P., VALLEE,S., al., 2025. *High-resolution naturalness mapping can support conservation policy objectives and identify locations for strongly protected areas in France*, Commun. Earth Environ.. doi.org/10.1038/s43247-025-02160-0

Collectif, 2025. *Demande de renouvellement d'agrément au titre de Conservatoire botanique national. Dossier 2025-2035*, Conservatoire botanique national alpin. Rapport d'activités, 157p.

Collectif, 06/2025. *Rapport d'activités 2024. Conservatoire botanique national alpin*, Conservatoire botanique national alpin. Rapport d'activités, 94p.

Collectif, 2025. *Herbiers au CBNA*, Conservatoire botanique national alpin. 51p.

Collectif, 08/2025. *Conseil scientifique du Conservatoire botanique national alpin du 12 décembre 2024*, Conservatoire botanique national alpin. Rapport d'activités, 28p.

Collectif, 2025. *RESTOR'ALP Prairies. 2025-2029. Restaurer les prairies de fauche de montagne dégradées dans les Alpes françaises*, Conservatoire botanique national alpin. Union européenne, Région Sud Provence-Alpes-Côte d'Azur, Région Auvergne-Rhône-Alpes

CUQUEMELLE,L., BIZARD,L., 10/2025. *PNA parois et pieds de parois calcaires liguro-provençales. Cartographie des parois calcaires du sud-est de la France. Méthodologie*, Conservatoire botanique national méditerranéen, Conservatoire botanique national alpin. Rapport d'étude, France Nation Verte, Région Provence-Alpes-Côte d'Azur, Ministère de la transition écologique et de la cohésion des territoires, 5p.+annexes

- CUQUEMELLE,L., BIZARD,L., 12/2025. *PNA en faveur des parois et pieds de parois calcaires liguro-provençales. Fiche-action 1.2 : priorisation et spatialisation des enjeux*, Conservatoire botanique national méditerranéen, Conservatoire botanique national alpin. Rapport d'étude, Région Sud Provence-Alpes-Côte d'Azur, Direction régionale de l'environnement, de l'aménagement et du logement, Provence-Alpes-Côte d'Azur, France Nation Verte, 14p.
- DEBAY,P., ISENMANN,M., 2025. *Avis de recherche. L'Orchis des marais (Anacamptis palustris)*, Conservatoire botanique national alpin. Parc naturel régional des Bauges
- DEBAY,P., ISENMANN,M., 2025. *Avis de recherche. L'Orchis à fleurs lâches (Anacamptis laxiflora)*, Conservatoire botanique national alpin. Parc naturel régional des Bauges
- DEBAY,P., LEGLAND,T., 01/2025. *Inventaire des bryophytes. Commune de Sainte-Foy-Tarentaise*, Conservatoire botanique national alpin. Rapport d'étude, PatriNat, 21p.
- DIALLO,A.B., 2025. *Développement d'un module GeoNature conservation ex-situ (Récoltes et Semences, Stockage)*, Université de Reims Champagne-Ardenne. Mémoire de Master, Conservatoire botanique national alpin, Union européenne, Région Sud Provence-Alpes-Côte d'Azur, Région Auvergne-Rhône-Alpes, 25p.
- EL JILI,A., 08/2025. *Développement d'un module GeoNature pour la conservation ex-situ. Tests de germination, viabilité et semis*, Université Sorbonne Paris Nord. Mémoire de Master, Programmation, Sûreté et Sécurité, Conservatoire botanique national alpin, Union européenne, Région Sud Provence-Alpes-Côte d'Azur, Région Auvergne-Rhône-Alpes, 29p.
- GAGER,Lu., 2025. *Restauration écologique de pelouse subalpines. RNN Sixt Passy - secteur Bout du Monde*, Conservatoire botanique national alpin. Rapport d'étude, Conservatoire d'espaces naturels de Haute-Savoie, 4p.
- GAGER,Lu., MICHOUILLIER,M., 12/2025. *Création de listes d'espèces sauvages et locales. Méthode. Exemple du guide Fleurissons alpin*, Conservatoire botanique national alpin. Conseil scientifique du conservatoire botanique national alpin, Saint-Martin d'Hères, 1er décembre 2025, 16p.
- GAGER,Lu., MICHOUILLIER,M., HUC,S., VAHE,L., 04/2025. *Fleurissons alpin. Guide des espèces vivaces sauvages et locales pouvant répondre aux besoins de l'horticulture et du paysage en zone Alpes*, Conservatoire botanique national alpin. Région Auvergne-Rhône-Alpes, 95p.
- GAGER,Lu., VAHE,L., 03/2025. *Fiche retours d'expérience. Contrat vert et bleu du bassin versant du lac du Bourget. Chantier de restauration. Chambéry. Site du Buisson Rond*, Conservatoire botanique national alpin. Rapport d'étude, Union européenne, Région Auvergne Rhône-Alpes, Département de la Savoie, 6p.
- GAGER,Lu., VAHE,L., 03/2025. *Fiche retours d'expérience. Contrat vert et bleu du bassin versant du lac du Bourget. Chantier de restauration. La Motte-Servolex. Site RD14*, Conservatoire botanique national alpin. Rapport d'étude, Union européenne, Région Auvergne Rhône-Alpes, Département de la Savoie, 9p.
- GAGER,Lu., VALLEE,S., 2025. *Restauration des prairies et pelouses subalpines du sentier de la Tournette. Suivi de végétation*, Conservatoire botanique national alpin. Rapport d'étude, Communauté de communes des Vallées de Thônes, 11p.+annexes

GARRAUD,L., AMODEI,T., 02/2025. *La Flore du Royans (Drôme-Isère)*, Conservatoire botanique national alpin, Inventaire Vertical. LPO Royans-Vercors, 5 février 2025, Saint-Jean-en-Royans

GENIS,J.M., HOARAU,C., ISENMANN,M., MILCENT,J.P., UNGARO,A., 12/2025. *Suivi des évolutions des standards SINP et de leur implémentation dans GeoNature. Comparaison standards SINP-GeoNature*, Conservatoire botanique national alpin. Rapport d'étude, Union européenne, Région Sud Provence-Alpes-Côte d'Azur, Région Auvergne-Rhône-Alpes, 32p.

GOURY,R., THUILLER,W., ABDULHAK,S., PACHE,G., VAN ES,J., BOWLER,P.A., RENAUD,J., VIOLLE,C., MÜNKEMÜLLER,T., 06/2025. *Recent vegetation shifts in the French Alps with winners outnumbering losers*, J. Ecol.. DOI : 10.1111/1365-2745.70159

HALLEZ,A., 2025. *Avis de recherche. La Pivoine officinale (Paeonia officinalis subsp. officinalis)*, Conservatoire botanique national alpin. Fond Européen de Développement Régional, Région Sud Provence-Alpes-Côte d'Azur, Région Auvergne-Rhône-Alpes

HALLEZ,A., 2025. *Avis de recherche. La Circée des Alpes (Circaea alpina)*, Conservatoire botanique national alpin. Fond Européen de Développement Régional, Région Sud Provence-Alpes-Côte d'Azur, Région Auvergne-Rhône-Alpes

HUC,S., 07/2025. *Expertise sur la restauration écologique liée à la construction d'une antenne au col Izoard*, Conservatoire botanique national alpin. Rapport d'étude, Bouygues, 9p.

HUC,S., 11/2025. *Appui technique à la restauration écologique de la zone des Chéserys. Réserve naturelle nationale des Aiguilles rouges*, Conservatoire botanique national alpin. Rapport d'étude, Conservatoire d'espaces naturels de Haute-Savoie, 8p.+annexes

HUC,S., 2025. *RESTOR'ALP Prairies. 2025-2029. Restaurer les prairies de fauche de montagne dégradées dans les Alpes françaises*, Conservatoire botanique national alpin. Union européenne, Région Sud Provence-Alpes-Côte d'Azur, Région Auvergne-Rhône-Alpes

HUC,S., FEIGNER,N., RATAJCZAK,E., BELLANGER,C., VIALATTE, S., 2025. *Exposition : La graine, en grand !*, Conservatoire botanique national alpin. Office français de la biodiversité, Région Auvergne-Rhône-Alpes

HUC,S., GAGER,Lu., TISSOT,Ma., 12/2025. *Développement de l'utilisation de semences locales dans le cadre de chantiers de restauration du programme RESTOR'ALP. Restauration écologique des habitats naturels alpins face aux pressions anthropiques*, Conservatoire botanique national alpin, Conservatoire d'espaces naturels Savoie (CEN). Rapport d'étude, Région Auvergne-Rhône-Alpes, 9p.+annexes

HUC,S., HALLEZ,A., 2025. *Réhabilitation du col des Tempêtes-Ventoux. Phase suivi 2025*, Conservatoire botanique national alpin. Rapport d'étude, Parc naturel régional du mont Ventoux, Département de Vaucluse, 14p.

HUC,S., LAPEBIE,L., BINET,M.N., HAYEK,S., 12/2025. *HAYATSOL : Transition vers une durabilité des agroécosystèmes en France et au Liban. Rapport intermédiaire*, Conservatoire botanique national alpin. Rapport d'étude, Ministère de l'Europe et des affaires étrangères, 10p.

HUC,S., NEUHAUSER,K., JAUNATRE,R., 12/2025. *Vers un indice de restaurabilité*, Conservatoire botanique national alpin. Conseil scientifique du conservatoire botanique national alpin, Saint-Martin d'Hères, 1er décembre 2025, 18p.

HUC,S., TISSOT, Ma., 12/2025. *Cadre méthodologique pour une stratégie de restauration des écosystèmes*, Conservatoire botanique national alpin. Conseil scientifique du conservatoire botanique national alpin, Saint-Martin d'Hères, 1er décembre 2025, 14p.

ISENMANN,M., 06/2025. *Outils de collecte GNSS RTK et usages au CBNA*, Conservatoire botanique national alpin. Rencontres des géomaticiens de la Savoie (GeoSavoie), Bassens, 5 juin 2025

ISENMANN,M., 12/2025. *Outils de collecte GNSS et réseau Centipede-RTK. Usages au CBNA*, Conservatoire botanique national alpin. Réunion GT Centipède - Réseau Géôtesavoie, 12 décembre 2025

ISENMANN,M., BONNET,V., MICHOUPLIER,M., MERHAN,B., LEGLAND,T., GAGER,Lu., VAHE,L., VALLEE,S., KRISTO,O., 12/2025. *Convention d'objectifs et de moyens entre le CBNA et le Département de la Savoie. Bilan synthétique des actions réalisées en Savoie en 2025*, Conservatoire botanique national alpin. Rapport d'étude, Conseil départemental de la Savoie, 38p.+annexe

ISENMANN,M., MERHAN,B., BONNET,V., MICHOUPLIER,M., VAHE,L., LEGLAND,T., DEBAY,P., VALLEE,S., KRISTO,O., GAGER,Lu., HUC,S., GENIS,J.M., WINTER,C., 03/2025. *Bilan des activités du CBNA dans le département de l'Isère. Appel à projets biodiversité 2024*, Conservatoire botanique national alpin. Rapport d'activités, Conseil départemental de l'Isère, 48p.+annexes

ISENMANN,M., MERHAN,B., DEBAY,P., MICHOUPLIER,M., GENIS,J.M., 10/2025. *Bilan final des actions et des prospections expertes et/ou participatives réalisées par le CBNA. ABC Bauges*, Conservatoire botanique national alpin. Parc naturel régional des Bauges, Office français de la biodiversité, 18p.+annexes

ISENMANN,M., MICHOUPLIER,M., BONNET,V., GAGER,Lu., 12/2025. *Réunion de bilan 2025 et programmation 2026 avec le Département de la Savoie (9 décembre 2025). Point conventionnel et synthèse des actions menées*, Conservatoire botanique national alpin. Conseil Départemental de la Savoie

ISENMANN,M., PACHE,G., BONNET,V., LEGLAND,T., 11/2025. *Rencontre annuelle CBNA - CD01. Bilan des actions 2025 et programmation des actions pour 2026. 20 novembre 2025, Bourg-en-Bresse*, Conservatoire botanique national alpin. Département de l'Ain

ISENMANN,M., PACHE,G., BONNET,V., LEGLAND,T., MICHOUPLIER,M., VALLEE,S., KRISTO,O., MERHAN,B., 02/2025. *Rapport d'exécution sur le programme d'actions 2024 dans le cadre de la Convention Pluriannuelle d'Objectifs entre le Conseil départemental de l'Ain et le Conservatoire botanique national alpin (CBNA)*, Conservatoire botanique national alpin. Rapport d'étude, Département de l'Ain, 27p.+annexe

ISENMANN,M., TERPEREAU,G., 05/2025. *Protocoles flore/habitats et outils de collecte GNSS RTK du réseau Flore Sentinelle. Echanges sur les apports, besoins et collaborations en données et variables environnementales*, Conservatoire botanique national alpin. Atelier Thématique « Données, Méthodes et Services pour les Territoires de Montagne », 26, 27 & 28 mai 2025, Jardin du Lautaret, Data Terra

JAUNATRE,R., PIRES,M., DAUMERGUE,N., THAIZE,R., VALLEE,S., VAHE,L., BONNET,V., LAPEBIE,L., GAGER,Lu., 2025. *Evaluation de l'impact de la mise en place d'enneigeurs sur la flore alpine dans le secteur de l'APPB de l'Iseran. Rapport 2025*, Institut national de recherche pour l'agriculture, l'alimentation et l'environnement (INRAE), Conservatoire botanique national alpin. Rapport d'étude, Commune de Val d'Isère

KLOPSCH,C., TERRACINA,N., DENGLER,J., ABDULHAK,S., ARGAGNON,O., BECKER,T., BERASTEGI,A., BIURRUN,I., BIZARD,L., BOROVYK,D., GARCIA-MIJANGOS,I., GARRAUD,L., GERVASIO,G., GUARINO,R., HALLEZ,A., HIRNA,A., JANISOVA,M., LONATI,M., MAGNES,M., MAINETTI,A., MARENGO,G., MERHAN,B., MICHOUPLIER,M., MILCENT,J.P., MISKOVA,O., NIKOLEI,R., NOTA,G., RABYK,I., SKOBEL,N., TYSHCHENKO,O., VAN ES,J., WILLNER,W., WIRTZ,L., VYNOKUROV,D., 03/2025. *The GrassPlot dataset EU-R sampled during the 18th EDGG field Workshop 2024 in the south-western inner-alpine valleys in France and Italy*, Palaeartic Grasslands. 63:27-35

KRISTO,O., 11/2025. *Création de parcelles à messicoles. Cas pratique dans la plaine de l'Ain. Semis et suivi des messicoles*, Conservatoire botanique national alpin. Rapport d'étude, Conservatoire d'espaces naturels de Rhône-Alpes, 6p.

KRISTO,O., 11/2025. *Projet agro-environnemental sur le site des Grandes Salles (Excenevex, 74). Implantation d'une bande à messicoles*, Conservatoire botanique national alpin. Rapport d'étude, Conservatoire du littoral, Conservatoire d'espaces naturels de Haute-Savoie, 4p.

KRISTO,O., BERGES,L., TALLARON,S., MISSIAEN,A., LEGLAND,T., 12/2025. *Sylvalp. Mieux comprendre la richesse végétale des forêts à enjeux du massif des Alpes. FEDER Massif des Alpes. 3ème Comité de pilotage, 08/12/2025*, Conservatoire botanique national alpin, Institut national de recherche pour l'agriculture, l'alimentation et l'environnement (INRAE). Feder Massif des Alpes, Fonds national d'aménagement et de développement du territoire, 59p.

KRISTO,O., BONNET,V., LAPEBIE,L., GAGER,Lu., 2025. *Suivi d'une parcelle conservatoire à messicoles. Serpolière - Commune de Saint-Julien-Mont-Denis. Rapport des actions 2025*, Conservatoire botanique national alpin. Rapport d'étude, Conseil départemental de la Savoie, 14p.

KRISTO,O., LEGLAND,T., 12/2025. *Saint-Pierre et Miquelon. Renforcement des missions flore-fonge-habitats*, Conservatoire botanique national alpin. Conseil scientifique du conservatoire botanique national alpin, Saint-Martin d'Hères, 1er décembre 2025, 8p.

KRISTO,O., MONLYADE,L., 2025. *Plan d'action en faveur des plantes messicoles en Auvergne-Rhône-Alpes. Synthèse des actions 2025*, Conservatoire botanique national alpin, Conservatoire botanique national du Massif central. Rapport d'étude, Direction régionale de l'environnement, de l'aménagement et du logement Auvergne-Rhône-Alpes, 24p.

KRISTO,O., VALLEE,S., LEGLAND,T., BERGES,L., LAFITE,R., 01/2025. *Sylvalp. Mieux comprendre la richesse végétale des forêts à enjeux du massif des Alpes. FEDER Massif des Alpes. 2nd Comité de pilotage, 20/01/2025*, Conservatoire botanique national alpin, Institut national de recherche pour l'agriculture, l'alimentation et l'environnement (INRAE). Feder Massif des Alpes, Fonds national d'aménagement et de développement du territoire, 41p.

LEGLAND,T., DELAHAYE,T., GARRAUD,L., HUGONNOT,V., PELLICIER,P., PHILIPPE,Marc, 06/2025. *Jeannette Leica Chavoutier (1944-2025)*, Bull. Mycol. Bota. Dauphiné-Savoie. 257:34-42

MERHAN,B., ISENMANN,M., 2025. *Avis de recherche. Alchemille toute soyeuse (Alchemilla amphisericea)*, Conservatoire botanique national alpin. Parc naturel régional des Bauges

MERHAN,B., ISENMANN,M., 2025. *Avis de recherche. La Crépide en rosette (Crepis praemorsa)*, Conservatoire botanique national alpin. Parc naturel régional des Bauges

MICHOULIER,M., 04/2025. *Appui du CBNA au réseau Natura 2000 en Auvergne-Rhône-Alpes. Rapport d'activité 2024*, Conservatoire botanique national alpin. Rapport d'étude, Direction régionale de l'environnement, de l'aménagement et du logement Auvergne-Rhône-Alpes, Région Auvergne-Rhône-Alpes, 12p.

MICHOULIER,M., ISENMANN,M., 02/2025. *Inventaires botaniques sur 4 sites de la ville de Chambéry. Réunion restitution ABC Chambéry - 6 février 2025*, Conservatoire botanique national alpin. Commune de Chambéry, 10p.

MICHOULIER,M., ISENMANN,M., 2025. *Avis de recherche. Le Séséli annuel (Seseli annuum subsp. annuum)*, Conservatoire botanique national alpin. Parc naturel régional des Bauges

MISSIAEN,A., 2025. *Suivi de la biodiversité végétale au sein de forêts à enjeux du massif des Alpes*, Université Grenoble Alpes (UGA). Mémoire de Master, Conservatoire botanique national alpin, Feder Massif des Alpes, Fonds national d'aménagement et de développement du territoire, 37p.+annexes

PACHE,G., ABDULHAK,S., BIZARD,L., DEBAY,P., GARRAUD,L., HALLEZ,A., LEGLAND,T., MERHAN,B., MICHOULIER,M., VAN ES,J., WIRTZ,L., 2025. *FLOR-ALP. Analyse des données de la flore vasculaire du territoire du CBNA. Vieillessement des données, secteurs méconnus et taxons à actualiser*, Conservatoire botanique national alpin. Rapport d'étude, Région Sud Provence-Alpes-Côte d'Azur, Région Auvergne-Rhône-Alpes, 72p.

PACHE,G., DANANCHER,D., PORTERET,J., 07/2025. *Analyse de 15 années de suivis de zones humides savoyardes avec le protocole flore de la boîte à outils zones humides (BAOZH)*, Conservatoire botanique national alpin, Conservatoire d'espaces naturels d'Auvergne (CEN Auvergne), Conservatoire d'espaces naturels Savoie (CEN). Rapport d'étude, Agence de l'Eau Rhône Méditerranée Corse, 29p.

PACHE,G., HALLEZ,A., 11/2025. *Suivi de 8 zones humides de Savoie avec le protocole flore RhOméo (Les Bauges, Les Chassettes, Les Enverses, Le Grand Leyat, Le Lavet, Les Noux, Les Potis, Le Marais Vuillerme)*, Conservatoire botanique national alpin. Rapport d'étude, Conservatoire d'espaces naturels de Savoie, 32p.+annexes

RICHARD,Y., KRISTO,O., NOBLE,V., GENIS,J.M., LE FUR,M., 02/2025. *Rapport d'activité Silene. Année 2024*, Conservatoire des Espaces Naturels (CEN) PACA, Conservatoire botanique national alpin, Conservatoire botanique national méditerranéen. Rapport d'activités, Direction Régionale de l'Environnement, de l'Aménagement et du Logement de Provence-Alpes-Côte d'Azur, Région Sud Provence-Alpes-Côte d'Azur, Direction interrégionale Provence-Alpes-Côte d'Azur et Corse de l'Office Français de la Biodiversité, 49p.

ROUANET,E., FORT,N., 2025. *Suivi de la population d'Agropyron cristatum subsp. pectinatum (Chiendent pectiné) de la montagne de Saint Genis. Année 2025*, Communauté d'Agglomération Gap Tallard Durance, Conservatoire botanique national alpin. Rapport d'étude, Union européenne, Région Sud Provence-Alpes-Côte-d'Azur, 13p.

SIMON,As., 2025. *De l'évaluation à la conservation des habitats alpins. Création d'un protocole d'évaluation, orientation des actions de gestion et de conservation et suivi fin des combes à neige*, Université Grenoble Alpes (UGA). Mémoire de Master, Dynamique et modélisation de la biodiversité, Conservatoire botanique national alpin, Union européenne, Région Sud Provence-Alpes-Côte d'Azur, Région Auvergne-Rhône-Alpes, Direction régionale de l'environnement, de l'aménagement et du logement, 35p.

SIMON,As., FORT,N., 12/2025. *Stratégie de conservation. Présentation et passerelle avec la stratégie de restauration*, Conservatoire botanique national alpin. Conseil scientifique du conservatoire botanique national alpin, Saint-Martin d'Hères, 1er décembre 2025, 7p.

TALLARON,S., 2025. *Caractérisation de la niche écologique d'espèces forestières patrimoniales et préconisations de gestion et de conservation*, Université de Caen Normandie. Mémoire de Master, Agrosociétés, Environnement, Territoires, Paysage, Forêt, Conservatoire Botanique National Alpin, Union européenne, Région Sud Provence-Alpes-Côte-d'Azur, Région Auvergne-Rhône-Alpes, Fonds national d'aménagement et de développement du territoire, Ministère de la Transition écologique, de la Biodiversité et des Négociations internationales sur le climat et la nature, 71p.

TERPEREAU,G., FORT,N., 2025. *Réseau alpin de conservation de la flore et des habitats patrimoniaux. Kit infos nouveau membre Flore Sentinelle*, Conservatoire botanique national alpin. Rapport interne, Direction régionale de l'environnement, de l'aménagement et du logement de Provence-Alpes-Côte d'Azur, 6p.

TERPEREAU,G., FORT,N., 2025. *Etude de l'efficacité du dispositif de mise en défens sur les bas-marais arctico-alpins du Caricion incurvae au Lac Foréant*, Conservatoire botanique national alpin. Rapport d'étude, Parc naturel régional du Queyras, 18p.+annexe

TERPEREAU,G., FORT,N., GARRAUD,L., MARQUIS,F., 06/2025. *Plan Régional d'Actions en faveur de la Petite-centaurée de Favarger (Centaurium favargerii Zeltner, 1970). Compte-rendu d'activités 2024*, Conservatoire botanique national alpin. Rapport d'étude, Direction régionale de l'environnement, de l'aménagement et du logement région Sud Provence-Alpes-Côte d'Azur, 18p.+annexes

TERPEREAU,G., RATAJCZAK,E., FORT,N., 2025. *Protocoles de suivi de la flore et des habitats patrimoniaux*, Conservatoire botanique national alpin. Rapport d'étude, Direction régionale de l'environnement, de l'aménagement et du logement de Provence-Alpes-Côte d'Azur, 35p.

TERPEREAU,G., VAHE,L., HUC,S., 03/2025. *Fiche retours d'expérience. Contrat vert et bleu du bassin versant du lac du Bourget. Chantier de restauration. La Motte-Servolex. Site LMS3. Carré Vert des Grands Champs*, Conservatoire botanique national alpin. Rapport d'étude, Union européenne, Région Auvergne Rhône-Alpes, Département de la Savoie, 11p.

TERPEREAU,G., VAHE,L., HUC,S., 03/2025. *Fiche retours d'expérience. Contrat vert et bleu du bassin versant du lac du Bourget. Chantier de restauration. La Motte-Servolex. Site LMS7. Allée Roland Laimé*, Conservatoire botanique national alpin. Rapport d'étude, Union européenne, Région Auvergne Rhône-Alpes, Département de la Savoie, 11p.

TISSOT,Ma., HUC,S., 12/2025. *Stratégie de restauration des écosystèmes dans les Alpes. Approche méthodologique. Focus sur la hiérarchisation des habitats à enjeu de restauration*, Conservatoire botanique national alpin. Rapport d'étude, Région Auvergne-Rhône-Alpes, Office français de la biodiversité, 51p.

VAHE,L., 02/2025. *Avis d'expertise. Avis du Conservatoire botanique national alpin sur un dossier de demande de dérogation aux interdictions relatives aux espèces protégées - projet d'aménagement des digues de l'Arve à Bonneville (Haute-Savoie)*, Conservatoire botanique national alpin.

- VAHE,L., 03/2025. *Avis d'expertise. Avis du Conservatoire botanique national alpin sur un dossier de demande de dérogation pour la destruction exceptionnelle d'espèces protégées - projet de réaménagement du secteur Grand Coin à Val Cenis (Savoie)*, Conservatoire botanique national alpin.
- VALLEE,S., 03/2025. *Suivi 2024 des Tulipes de Savoie*, Conservatoire botanique national alpin. Rapport d'étude, Département de la Savoie
- VALLEE,S., 09/2025. *Espèces patrimoniales des pelouses et boisements sur gypse des Alpes et Préalpes. Préfiguration d'un Plan national d'actions*, Conservatoire botanique national alpin. Rapport interne, 15p.
- VALLEE,S., 12/2025. *Végétation, pilier des écosystèmes émergents : aperçu depuis les Alpes*, Conservatoire botanique national alpin. Fonds national d'aménagement et de développement du territoire, Fonds européen de développement régional, Région Sud Provence-Alpes-Côte d'Azur, Colloque scientifique « Glaciers et écosystèmes post-glaciaires », Bourg d'Oisans
- VALLEE,S., COCHARD,P., BILLANT,O., MANZON,C., GORIUS,N., VIEGER,M. de, 01/2025. *Bilan stationnel du Glaïeul des marais (Gladiolus palustris Gaudin, 1828)*, Conservatoire botanique national alpin, Asters - Conservatoire d'espaces naturels Haute-Savoie (CEN), Conservatoire des Espaces Naturels (CEN) Rhône-Alpes. Rapport d'étude, Région Auvergne Rhône-Alpes, Département de l'Ain, 25p.
- VALLEE,S., TALLARON,S., 10/2025. *Bilan stationnel du Polygale nain (Polygala exilis) dans les départements de l'Ain et de l'Isère*, Conservatoire botanique national alpin. Rapport d'étude, Département de l'Ain, Département de l'Isère
- VALLEE,S., TALLARON,S., 10/2025. *Bilan stationnel de la Scabieuse blanchâtre (Scabiosa canescens) dans les départements de l'Ain*, Conservatoire botanique national alpin. Rapport d'étude, Département de l'Ain
- VAN ES,J., FORT,N., BIZARD,L., 2025. *Rapport technique 2024 du programme d'actions présenté par le Conservatoire Botanique National alpin et validé par le Département des Alpes de Haute-Provence. Convention Pluriannuelle d'Objectifs 2018-2022*, Conservatoire botanique national alpin. Rapport d'étude, Département des Alpes de Haute-Provence, 8p.+annexes
- VIALATTE, S., 2025. *Exposition. « La graine, en grand ! »*, Conservatoire botanique national alpin. Rapport d'étude, Office français de la biodiversité, Région Auvergne-Rhône-Alpes, 10p.
- VINCENT-MARTIN,N., HALLEZ,A., 2025. *Mission flash. Diagnostic écologique avant martelage. Volet floristique et faunistique Forêt de Saoû (26)*, Charissa, Conservatoire botanique national alpin. Rapport d'étude, Département de la Drôme, Direction Environnement, Service Environnement Sports Nature
- WIRTZ,L., 2025. *Avis de recherche. La gagée jaune (Gagea lutea)*, Conservatoire botanique national alpin. Fond Européen de Développement Régional, Région Sud Provence-Alpes-Côte d'Azur, Région Auvergne-Rhône-Alpes
- WIRTZ,L., ABDULHAK,S., 12/2025. *CarHab. Programme de cartographie nationale des habitats naturels et semi-naturels*, Conservatoire botanique national alpin. Conseil scientifique du conservatoire botanique national alpin, Saint-Martin d'Hères, 1er décembre 2025

ANNEXE 3

COMITÉ SYNDICAL CBNA AU 31/12/25

Présidé par Claude BOUTRON

Membres	ORGANISME	Fonction électorale	Fonction CBNA
Béatrice ALLOSIA	CONSEIL DEPARTEMENTAL DES HAUTES-ALPES	Conseillère départementale Hautes-Alpes	Déléguée du CBNA
Carole CHAUVET	CONSEIL DEPARTEMENTAL DES HAUTES-ALPES	Conseillère départementale Hautes-Alpes	Vice-Présidente CBNA
Séverine RAMBAUD	CONSEIL DEPARTEMENTAL DES HAUTES-ALPES	Conseillère départementale Hautes-Alpes	Déléguée du CBNA
Lionel PARA	CONSEIL DEPARTEMENTAL DES HAUTES-ALPES	Conseillère départementale Hautes-Alpes	Déléguée suppléante du CBNA
Rémi ROUX	CONSEIL DEPARTEMENTAL DES HAUTES-ALPES	Conseillère départementale Hautes-Alpes	Délégué suppléant du CBNA
Françoise PINET	CONSEIL DEPARTEMENTAL DES HAUTES-ALPES	Conseillère départementale Hautes-Alpes	Déléguée suppléante du CBNA
Claude BOUTRON	VILLE DE GAP	Conseiller Municipal Ville de Gap	Président du CBNA
Evelyne COLONNA	VILLE DE GAP	Conseillère Municipale Ville de Gap	Déléguée du CBNA
Joël REYNIER	VILLE DE GAP	Conseiller Municipal Ville de Gap	Délégué du CBNA
Jean-Louis BROCHIER	VILLE DE GAP	Conseiller Municipal Ville de Gap	Délégué suppléant du CBNA
Eric MONTTOYA	VILLE DE GAP	Conseiller Municipal Ville de Gap	Délégué suppléante du CBNA
Richard GAZIGUIAN	VILLE DE GAP	Conseiller Municipal Ville de Gap	Délégué suppléant du CBNA
Roger DIDIER	REGION SUD PACA	Conseiller régional Sud-Provence-Alpes-Côte d'Azur	Vice-Président du CBNA
Agnès ROSSI	REGION SUD PACA	Conseillère régionale Sud-Provence-Alpes-Côte d'Azur	Déléguée du CBNA
Chantal EYMEUD	REGION SUD PACA	Conseillère régionale Sud-Provence-Alpes-Côte d'Azur	Déléguée suppléante du CBNA
Jean-Charles BORGHINI	REGION SUD PACA	Conseiller régional Sud-Provence-Alpes-Côte d'Azur	Délégué suppléant du CBNA
Eric BONNIER	REGION Auvergne Rhône-Alpes	Conseiller régional Auvergne Rhône-Alpes	Vice-Président du CBNA
Jean-Yves NOYREY	REGION Auvergne Rhône-Alpes	Conseiller régional Auvergne Rhône-Alpes	Délégué du CBNA

ANNEXE 4

CONSEIL SCIENTIFIQUE CBNA AU 31/12/2025

Présidé depuis octobre 2019 par Wilfried THULLER

Membre	Spécialité(s)	Fonction / titre	Structure
Cécile ALBERT	Écologie du paysage, écologie fonctionnelle, modélisation écologique, changements globaux	Directrice de recherche	CNRS / IMBE
Alex BAUMEL	Phylogéographie, génomique, écologie et conservation	Enseignant chercheur	IMBE
Laurent BERGES	Biodiversité forestière	Ingénieur chercheur	INRAE
Richard BONET	Gestion de projet	Chef du service scientifique	PN des Ecrins
Isabelle BOULANGEAT	Modélisation de la dynamique spatiale de la végétation	Chargée de recherche	INRAE
Emilie CROUZAT	Dynamique des socio-écosystèmes de montagne	Chargée de recherche	INRAE-LESSEM
Delphine DANANCHER	Gestion des milieux naturels, biologie et génétique des populations, zones humides, suivis et évaluation, biologie de la conservation	Responsable scientifique	CEN Rhône-Alpes
Raymond DELARZE	Connaissance des groupements végétaux	Botaniste indépendant	BEB SA
Anne DELESTRADE	Écologie alpine, changement climatique	Directrice	CREA
Thierry GAUQUELIN	Fonctionnement des écosystèmes, biodiversité, changement climatique, forêts	Professeur d'université	CNRS/IMBE
Renaud JAUNATRE	Écologie de la restauration, écologie des communautés	Chargé de recherche	INRAE-LESSEM
Sébastien LAVERGNE	Écologie des communautés, biologie évolutive	Directeur de recherche	CNRS/LECA
Grégory LOUCOUGARAY	Écologie végétale, écologie des communautés, écologie fonctionnelle, milieux ouverts, agroécologie, pastoralisme	Chargé de recherche	INRAE
Umberto MORA DI CELLA		Dottore	ARPA Vallée d'Aoste
Virgile NOBLE	Inventaires flore et habitats naturels, typologie des habitats naturels	Responsable du pôle connaissance et gestion de données	CBNMed
Raphaël QUESADA	Gestion des milieux naturels, flore des milieux aquatiques et humides de plaine	Directeur	LO PARVI

Membre	Spécialité(s)	Fonction / titre	Structure
Maxime ROME	Botanique	Responsable scientifique herbiers / ingénieur de recherche	CNRS/UGA
Wilfried THUILLER	Écologie spatiale, biogéographie, écologie des communautés et des réseaux, modélisation de la biodiversité, conservation, observation	Directeur de recherche ; directeur adjoint LECA ; responsable du programme Orchamp	CNRS/LECA
Jean-Marc TISON	Taxonomie	Botaniste indépendant	/

ANNEXE 5

ÉQUIPE DU CBNA AU 31/12/2025

DIRECTION	
Bertrand LIENARD	Directeur
ADMINISTRATION, FINANCES ET COMMUNICATION	
Candice WINTER	Responsable de pôle
Lydie ALGLAVE	Aide comptable
Christine BIONDA	Apprentie en gestion administrative et financière
Véronique FINIELS	Secrétaire
Marc ISENMANN	Mission délégation Rhône-Alpes
Alisson LECLERE	Comptable
Marie-Hélène MARIE	Documentaliste
Stéphanie PHILIPPE	Chargée d'ingénierie financière
Emilie RATAJCZAK	Infographiste – Assistante de prévention
Sophie VIALATTE	Chargée de communication
SYSTÈMES D'INFORMATION	
Ornella KRISTO	Responsable de pôle
Jean-Michel GENIS	Adjoint à la responsable de pôle
Emmanuelle BLAIN	Opératrice de saisie
Cendrine HOARAU	Développeuse
Marc ISENMANN	Géomaticien
Jean-Pascal MILCENT	Développeur
Myriam MOLINATTI	Géomaticienne
Paul SEGURA	Informaticien
Joanna SABATIER	Opératrice de saisie
Arnaud UNGARO	Développeur
Lucile VAHE	Administratrice du SINP

CONNAISSANCE	
Sylvain ABDULHAK	Responsable de pôle – Référent département 05
Léa BIZARD	Écologue – Référente département 26
Luc GARRAUD	Écologue – Référent département 26
Alexandre HALLEZ	Écologue
Thomas LEGLAND	Écologue – Référent département 73 – Référent bryologie
Baptiste MERHAN	Écologue – Référent département 38
Mathieu MICHOUILLER	Écologue
Gilles PACHE	Écologue – Référent département 01
Jérémie VAN ES	Écologue – Référent département 04
Lisa WIRTZ	Écologue – Référente végétations et habitats
CONSERVATION	
Noémie FORT	Responsable de pôle
Véronique BONNET	Écologue – Référente stratégies de conservation
Ornella KRISTO	Écologue – Référente forêts
Ludivine LAPEBIE	Technicienne banque de semences
Katherine LAGUNA CANO	Jardinière, responsable maintenance mobilier immobilier
Frédéric MARQUIS	Jardinier botaniste, technicien banque de semences
Astrid SIMON	Écologue
Simon TALLARON	Écologue
Guillaume TERPEREAU	Écologue
Lucile VAHE	Écologue
Sophie VALLEE	Écologue
RESTAURATION	
Stéphanie HUC	Responsable de pôle
Lucie GAGER	Écologue – Restauration écologique et Végétal local
Madeleine TISSOT	Apprentie en restauration écologique



MARS 2026

cbn
**CONSERVATOIRE
 BOTANIQUE NATIONAL
 ALPIN**

SUIVEZ NOUS



CBNAipin

Pour en savoir plus : www.cbn-alpin.fr



PRÉFET
 DE LA RÉGION
 AUVERGNE-
 RHÔNE-ALPES



PRÉFET
 DE LA RÉGION
 PROVENCE-ALPES
 CÔTE D'AZUR

